



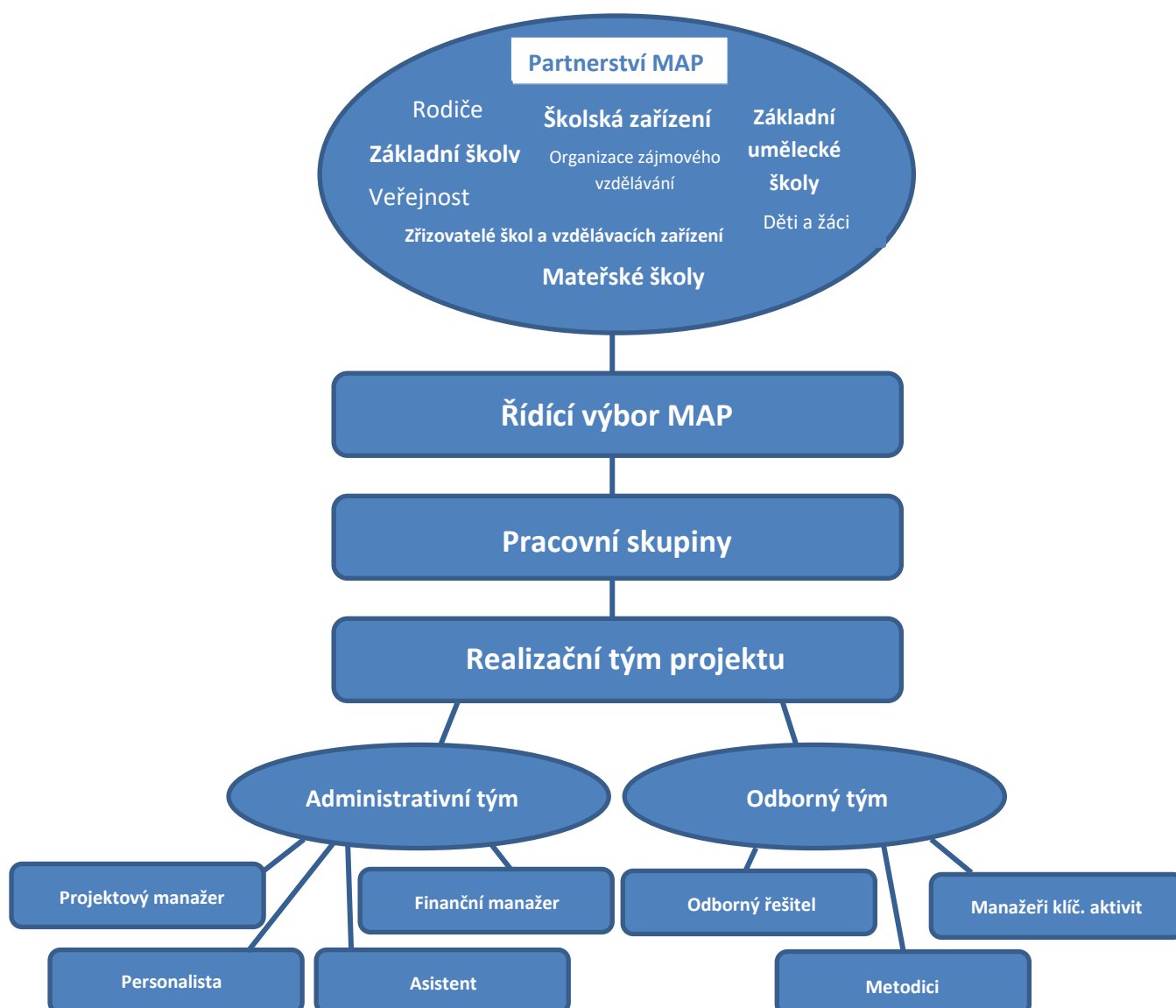
Komunikační a implementační plán MAP v ORP Valašské Meziříčí

Komunikační a implementační plán je jedním z výstupů projektu „Místní akční plán rozvoje vzdělávání v ORP Valašské Meziříčí“ (č. projektu CZ.02.3.68/0.0/0.0/15_005/0000126), který je spolufinancován Evropskou unií. Tento plán zakotvuje základní postupy a pravidla implementace a komunikace v rámci procesu realizace místního akčního plánu vzdělávání (dále jen MAP). Níže je proto uvedena základní organizační struktura MAP, komunikační strategie a principy, na kterých je MAP postaven.

Organizační struktura

Níže je uveden diagram znázorňující spolupráci MAP.

Obr.č.1: Organizační struktura členů MAP a vazby mezi nimi





EVROPSKÁ UNIE
Evropské strukturální a investiční fondy
Operační program Výzkum, vývoj a vzdělávání



Jedná se o širokou platformu spolupracujících subjektů, které aktivně napomáhají k rozvoji vzdělávání na území správního obvodu ORP Valašské Meziříčí. Partnerství MAP je obecně tvořeno pracovními skupinami a pracovními či poradenskými tělesy. Konkrétně je tato úroveň organizační struktury tvořena:

- zřizovateli škol a dalších vzdělávacích zařízení,
- školami a dalšími poskytovateli vzdělávání,
- uživateli vzdělávání,
- a jinými skupinami viz diagram organizační struktury.

Hlavními přínosy Partnerství MAP je rozvoj spolupráce mezi vedením škol a jejich zřizovateli, sdílení informací o potřebách škol a ostatních vzdělávacích zařízeních a v neposlední řadě rozvoj spolupráce mezi jednotlivými zástupci škol.

Řídící výbor

Hlavním pracovním orgánem v rámci zpracování MAP je Řídící výbor. Řídící výbor je především odpovědný za:

- dlouhodobé plánování v oblasti vzdělávání,
- tvorbu a schvalování MAP,
- dohled nad realizací MAP,
- projednání podkladů a návrhů stěžejních pro přípravu, realizaci a evaluaci MAP,
- zprostředkování přenosu informací
- schvalování Strategického rámce MAP do roku 2023.

Řídící výbor je tvořen zástupci všech klíčových aktérů ovlivňujících oblast vzdělávání na území ORP Valašské Meziříčí. Jmenovité obsazení Řídícího Výboru je uvedeno níže. V souladu s podmínkami výzvy a její dokumentací (především postupy MAP) byly osloveny zástupci všech relevantních aktérů ve vzdělávání. Funkční složení Řídícího výboru MAP ORP Valašské Meziříčí je následující:

- zástupce realizátora projektu,
- zástupce kraje a KAP,
- zástupci zřizovatelů škol,
- zástupci vedení škol,
- zástupci organizací neformálního a zájmového vzdělávání,
- zástupce základních uměleckých škol,
- zástupce rodičů,
- zástupce MAS.



EVROPSKÁ UNIE
Evropské strukturální a investiční fondy
Operační program Výzkum, vývoj a vzdělávání



Složení Řídícího výboru MAP	
Zástupce realizátora projektu MAP	
Karel Hlavica	člen Rady svazku a starosta obce Police
Zástupce kraje a KAP	
Ing. Radovan Výsmek	Odbor školství, mládeže a sportu - Krajský úřad Zlínského kraje
Zástupci zřizovatelů škol	
Bc. Robert Střížinek	starosta města Valašské Meziříčí
Mgr. František Svoboda	starosta obce Branky
Zástupci vedení škol	
Mgr. Šárka Večeřová	ředitelka MŠ Kelč
Mgr. Jana Volfová	ředitelka Lesní mateřské školy Včelka
Mgr. Drahomíra Chytilová	ředitelka ZŠ a MŠ VM Křižná 782
Mgr. Antonín Liebel	ředitel MŠ, ZŠ a SŠ pro sluchově postižené ve VM
Mgr. Dana Miklová	ředitelka ZŠ VM Vyhlička 380
Mgr. Milada Šindlářová	ředitelka ZŠ Lešná
Zástupci organizací neformálního a zájmového vzdělávání	
Mgr. Jiří Pernický	ředitel SVČ Domeček
Mgr. Hynek Böhm, PhD.	Zaměstnanec FBK Valašské Meziříčí
Zástupce základních uměleckých škol	
Bc. Lenka Šoborová	ředitelka ZUŠ Alfréda Radoka VM
Zástupce MAS	
Ing. Ondřej Neuman	manažer MAS Rožnovsko

Pracovní skupiny

Na základě rozhodnutí Řídícího výboru bylo sestaveno 7 pracovních skupin. Pracovní skupiny jsou tvořeny ze všech cílových skupin partnerů tak, aby při řešení daných otázek došlo k demokratické shodě. Zřízeny byly následující pracovní skupiny:

- Opatření č. 1 Předškolní vzdělávání a péče: dostupnost-inkluze-kvalita,
- Opatření č. 2 Čtenářská a matematická gramotnost v základním vzdělávání,
- Opatření č. 3 Inkluzivní vzdělávání a podpora dětí a žáků ohrožených školním neúspěchem,
- Opatření č. 4 Rozvoj podnikavosti a iniciativy dětí a žáků, rozvoj kompetencí dětí a žáků v polytechnickém vzdělávání a rozvoj jejich digitálních ICT kompetencí,
- Opatření č. 5 Kariérové poradenství v základních školách,
- Opatření č. 6 Podpora tělesné výchovy a rozvoj volnočasových aktivit a neformálního vzdělávání,
- Opatření č. 7 Rozvoj kompetencí dětí a žáků pro aktivní používání cizího jazyka.

Každá pracovní skupina má Řídícím výborem stanoveného gestora, který je zodpovědný za řízení své pracovní skupiny a předávání výstupů realizačnímu týmu a Řídícímu výboru MAP. Jmenovité složení pracovních skupin je uvedeno níže.



Složení Pracovních skupin MAP			
Opatření č. 1 Předškolní vzdělávání a péče: dostupnost-inkluze-kvalita			
Šuláková Vladislava	gestor	Iveta Kývalová	člen
Věra Čačková	člen	Děrkasová Jarmila	člen
PaedDr. Yveta Odstrčilová	člen	Bc. Ivana Gefingová	člen
Opatření č. 2 Čtenářská a matematická gramotnost v základním vzdělávání			
Mgr. Daniela Miklová	gestor	Mgr. Martina Bílová	člen
Mgr. Milada Šindlářová	gestor	-	-
Opatření č. 3 Inkluzivní vzdělávání a podpora dětí a žáků ohrožených školním neúspěchem			
Mgr. Antonín Liebel	gestor	Mgr. Milan Knápek	člen
Mgr. Milan Hendrych	člen	Mgr. Milada Šindlářová	člen
Opatření č. 4 Rozvoj podnikavosti a iniciativy dětí a žáků, rozvoj kompetencí dětí a žáků v polytechnickém vzdělávání a rozvoj jejich digitálních ICT kompetencí			
Mgr. Milan Hendrych	gestor	Mgr. Miroslav Barabáš	člen
PaedDr. Igor Kundrát	člen	Mgr. Martina Bílová	člen
Opatření č. 5 Kariérové poradenství v základních školách			
Mgr. Daniela Miklová	gestor	Mgr. Martina Bílová	člen
Mgr. Milada Šindlářová	gestor	-	-
Opatření č. 6 Podpora tělesné výchovy a rozvoj volnočasových aktivit a neformálního vzdělávání			
Bc. Lenka Šoborová	gestor	Ing. Kristýna Žlebková	člen
Mgr. Jiří Pernický	člen	Jan Kopřiva	člen
Opatření č. 7 Rozvoj kompetencí dětí a žáků pro aktivní používání cizího jazyka			
PhDr. Milena Medková	gestor	PhDr. Ludmila Bělíková	člen
RNDr. Anna Neumanová	člen	-	-

Realizační tým

Odpovědnost Realizačního týmu spočívá v samotné realizaci projektu v souladu s žádostí o podporu. Realizační tým zabezpečuje činnost řídicího výboru, případně dalších aktérů organizační struktury MAP. Tým se skládá z odborného a administrativního týmu. Vedoucím Realizačního týmu je projektový manažer.

Odborný tým má odpovědnost za expertní obsahové naplnění projektu. Součástí týmu je odborný řešitel a tři metodici. Odborný řešitel je odpovědný za realizaci výstupů po odborné stránce. Je odborným garantem tvorby výstupů klíčových aktivit, zajišťuje poradenství a poskytuje expertní posouzení zpracovávaných výstupů projektu, odborně vede metodiky a pracovní skupiny projektu, monitoruje průběh realizace MAP po obsahové stránce a v neposlední řadě řídí a koordinuje Řídicí výbor MAP. Jmenovité obsazení Odborného týmu je uvedeno Složení Realizačního týmu MAP.

Metodici zajišťují sběr a zpracování dat, podkladů a informací, aktivně spolupracují s cílovou skupinou, jsou zodpovědní za řízení a zabezpečení realizace klíčových aktivit projektu, utvářejí výstupy klíčových aktivit projektu a zpracovávají návrhová opatření pro rozvoj vzdělávání.



EVROPSKÁ UNIE
Evropské strukturální a investiční fondy
Operační program Výzkum, vývoj a vzdělávání



Administrativní tým má odpovědnost za projektové řízení, do kterého spadá administrace projektu a zajištění jeho chodu. Součástí administrativního týmu je projektový manažer, finanční manažer, personalista a asistent. Jmenovité obsazení Administrativního týmu je uvedeno v tabulce Složení Realizačního týmu MAP.

Projektový manažer má na starosti sestavení, řízení a kontrolu činnosti realizačního týmu, zajišťuje projektové řízení, zodpovídá za soulad realizovaných aktivit s žádostí o podporu, stanovuje časový harmonogram a finanční plán projektu, usměrňuje komunikaci mezi jednotlivými účastníky projektu, analyzuje a řídí rizika a příležitosti projektu, dohlíží na zpracování kompletní projektové dokumentace aj.

Finanční manažer je odpovědný za finanční správu a platby v projektu, dohlíží na financování projektu a plnění rozpočtu projektu, zpracovává žádosti o platbu, připravuje podklady pro finanční části zpráv o realizaci, účastní se na kontrolách realizace projektu aj.

Personalista odpovídá za komplexní personální agendu projektu, tedy za sepisování pracovních smluv, dohod o pracovní činnosti a dohod o provedení práce, vede personální dokumentaci včetně její evidence, kontroluje mzdovou agendu aj.

Asistent zajišťuje výstupy z jednotlivých aktivit, kompletuje samostatné části do uceleného projektu, vyhledává, třídí a spravuje data a formuje různé podklady, které dále slouží odbornému týmu.

Složení Realizačního týmu MAP	
Odborný tým	
Mgr. Milan Hendrych	odborný řešitel
Ing. Hana Střítěžská	metodik
Ing. Lenka Orságová	metodik
Ing. Daniel Šulák	metodik
gestoři pracovních skupin	manažeři klíčových aktivit
Administrativní tým	
Ing. Václav Valčík	projektový manažer
Ing. Lenka Stromšíková	finanční manažer
Bc. Irena Rachůnková	personalista
Bc. Veronika Matochová	asistent

Postup implementace

Za realizaci a tvorbu MAP je odpovědný Realizační tým, který oslovuje všechny dotčené aktéry ve vzdělávání a zapojuje širokou veřejnost. Realizační tým aktivně spolupracuje s Pracovními skupinami, které rozpracovávají dané problémy po odborné stránce. Výsledky činnosti Realizačního týmu a Pracovních skupin jsou posléze projednávány a schvalovány Řídícím výborem.



EVROPSKÁ UNIE
Evropské strukturální a investiční fondy
Operační program Výzkum, vývoj a vzdělávání



Komunikační strategie

Cíl MAP

Místní akční plán vzdělávání je zaměřen na rozvoj kvalitního a inkluzivního vzdělávání dětí a žáků do 15 let. MAP zahrnuje oblasti včasné péče, předškolního a základního vzdělávání, zájmového a neformálního vzdělávání ve správní obvodu ORP Valašské Meziříčí.

Při zpracování MAP je důležité stanovit priority a jednotlivé kroky nutné k dosažení cílů vzdělávací politiky v území ORP Valašské Meziříčí tak, aby co nejlépe korespondovaly s místními potřebami a naléhavosti, lokálních přínosů a podloženosti reálnými daty a analýzami z území.

Cílem MAP je především vytvořit systém sdíleného plánování v rámci partnerství MAP, podpora spolupráce a informovanosti o místních potřebách a aktuálním stavu, rozvoj a podpora vzdělávání, podpora škol se slabšími výsledky a rozvoj potenciálu každého žáka na území ORP Valašské Meziříčí.

Cíl komunikační strategie

Cílem komunikační strategie je zajistit spolupráci mezi jednotlivými členy partnerství MAP. Komunikační strategie má sloužit k upevnění vzájemných vztahů mezi všemi zainteresovanými stranami MAP, především pak mezi školami (popř. jinými školskými zařízeními) navzájem a mezi školami a jejich zřizovateli. Důležitou částí strategie je také komunikace a sdílení informací s dotčenou veřejností.

Cílové skupiny MAP

Cílové skupiny utváří společně s řídicím výborem, realizačním týmem a pracovními skupinami partnerství MAP. Cílové skupiny MAP jsou následující:

- vedoucí pracovníci škol a školských zařízení,
- zřizovatelé škol a školských zařízení,
- pedagogičtí pracovníci,
- pracovníci neformálního a zájmového vzdělávání,
- pracovníci výzkumu a poradenství v oblasti vzdělávání,
- zaměstnanci veřejné správy a zřizovatelů škol působící ve vzdělávací politice,
- rodiče dětí a žáků,
- děti a žáci,
- veřejnost.



EVROPSKÁ UNIE
Evropské strukturální a investiční fondy
Operační program Výzkum, vývoj a vzdělávání



Komunikační nástroje

Níže uvedené komunikační nástroje slouží k předávání informací a jiných poznatků mezi všemi zainteresovanými stranami MAP v ORP Valašské Meziříčí.

- Webové stránky žadatele projektu,
- webové stránky obcí,
- webové stránky škol a dalších zapojených organizací zabývajících se vzděláváním dětí a mládeže,
- sociální sítě,
- elektronická pošta a telefonická komunikace,
- dotazníkové šetření a ankety,
- koordinační schůzky realizačního týmu, řídicího výboru a pracovních skupin,
- porady a schůzky cílových skupin,
- neformální šíření informací mezi členy pracovních skupin,
- informační zpravodaj mikroregionu VMK (www.meziricsko.cz/centrum-spolecnych-sluzeb).

Pravidla komunikace

Komunikace mezi zainteresovanými stranami je pravidelně zajišťována prostřednictvím následujících terminálů:

- Webové stránky projektu (pravidelně aktualizované),
- informační zpravodaj mikroregionu VMK (vydání 2x do roka),
- elektronická pošta, konkrétně zasílání informačních emailů a připomínek manažerem projektu.

V rámci podpory spolupráce je široké veřejnosti umožněno získat informace týkající se projektu na webových stránkách mikroregionu, popřípadě kontaktováním manažera projektu.



Principy MAP ORP Valašské Meziříčí

V rámci tvorby a realizace MAP ORP Valašské Meziříčí jsou respektovány základní principy komunitně řízeného plánování. Dodržování principů komunitně řízeného plánování umožňuje:

- aby se lidé mohli svobodně účastnit rozhodování o důležitých otázkách života společnosti,
- aby přijímaná usnesení zodpovědných orgánů odrážela vůli a potřeby obyvatel regionu,
- aby plánované kroky a řešení co nejlépe využívaly dostupné zdroje, případně nacházely nové zdroje a přinášely co největší užitek a spokojenost.

Principy MAP

Princip spolupráce

V rámci MAP ORP Valašské Meziříčí spolu spolupracují:

- zřizovatelé škol a vzdělávacích zařízení (jednotlivé obce a kraj, aj.),
- poskytovatelé školního a mimoškolního vzdělávání (MŠ, ZŠ, ZUŠ, organizace neformálního vzdělávání, a jiná školská zařízení, aj.),
- uživatelé školního a mimoškolního vzdělávání (děti a žáci, rodiče dětí a žáků, pedagogové, pracovníci neformálního a zájmového vzdělávání, široká veřejnost, aj.).

Princip zapojení dotčené veřejnosti do plánovacích procesů

Do plánování procesů v rámci zpracování MAP v ORP Valašské Meziříčí je veřejnost zapojována pomocí různých komunikačních nástrojů a terminálů viz. Komunikační strategie. Obecně se jedná o tento čtyřstupňový systém:

- zajištění přístupu veřejnosti k informacím prostřednictvím webových stránek a předávání informací,
- aktivní informování občanů,
- konzultace s občany (oboustranná komunikace za účelem sběru připomínek, zjištění postoje veřejnosti k dokumentu),
- spoluúčast veřejnosti na plánování.

Princip dohody

Výsledný MAP ORP Valašské Meziříčí je dohoda, ve které se zřizovatelé, poskytovatelé a uživatelé shodují na vzájemné spolupráci v oblasti vzdělávání. Tato dohoda je výsledkem svobodné rozpravy a demokratické spolupráce. Podmínka shody je uplatňována především při rozhodování o prioritách, záměrech a postupu realizace odsouhlasených aktivit.

Princip otevřenosti

V rámci Partnerství MAP ORP Valašské Meziříčí dochází k otevřené komunikaci nejen se školami a školskými zařízeními, ale také s organizacemi mimoškolního vzdělávání, tedy organizacemi neformálního a informálního vzdělávání. Základním předpokladem získávání kvalitních a úplných informací je právě otevřená komunikace a informační propojenost zájmových skupin. Tvorba a realizace MAP ORP Valašské Meziříčí respektuje zásady rovných příležitostí a možnosti aktivní



EVROPSKÁ UNIE
Evropské strukturální a investiční fondy
Operační program Výzkum, vývoj a vzdělávání



participace všech dotčených zájmových skupin. Otevřenost MAP přispívá k budování důvěry a rozvoji spolupráce mezi partnery, uznání výstupů dílčích aktivit a podpoře přenositelnosti příkladů dobré praxe mezi MAP navzájem.

Princip SMART

Při stanovování priorit a realizaci klíčových aktivit v oblasti vzdělávání je nutné zajistit jejich proveditelnost. Efektivní plánování a stanovení cílů by mělo odpovídat principu SMART.

Specifická realizace, plánování a stanovení cílů (detailní popis konkrétních opatření a kroků),

Měřitelná realizace, plánování a stanovení cílů (uvedení měřitelných a vypovídajících indikátorů),

Akceptovaná realizace, plánování a stanovení cílů (realizace musí být projednána a odsouhlasena v rámci Partnerství MAP, a to s jasně vymezenými kompetencemi a povinnostmi),

Realistická realizace, plánování a stanovení cílů (realizace musí odrážet skutečné potřeby, plán musí být proveditelný a zdroje dostupné),

Termínovaná realizace, plánování a stanovení cílů (potřeba jasně stanovit a dodržet termíny).

Princip udržitelnosti

Zpracování MAP ORP Valašské Meziříčí není účelnou aktivitou, tvorba MAP by měla sloužit především k nastavení a rozvoji dlouhodobých procesů spolupráce aktérů v oblasti vzdělávání na místní úrovni. Při dlouhodobém plánování je nutné nepřetržitě sledovat průběh realizace, vyhodnocovat dosahování cílů a přijímat nová opatření a plány, které povedou k nápravě či dalšímu zlepšení a rozvoji.

Princip partnerství

Princip partnerství spočívá ve spolupráci dvou a více subjektů při přípravě a následné realizaci plánu. Obsahem spolupráce partnerů je společná tvorba, koordinace, organizace, řízení, monitorování a vyhodnocování plánu. V rámci partnerství je nutné dodržovat nepřetržitou komunikaci a sdílení informací, zkušeností a jiných poznatků. Partnerství je založeno na sdílené odpovědnosti a na demokratických principech rozhodování při tvorbě a řízení plánu.