



# 2. komunitní plán sociálních a souvisejících služeb v Mikroregionu Valašskomeziříčsko-Kelečsko

---

2018 - 2021

Platnost pro SO ORP Valašské Meziříčí

# Obsah

<b>1</b>	<b>ÚČEL KOMUNITNÍHO PLÁNOVÁNÍ SOCIÁLNÍCH A SOUVISEJÍCÍCH SLUŽEB .....</b>	<b>4</b>
1.1	Podstata komunitního plánování a jeho principy.....	4
1.2	Organizační struktura komunitního plánování v Mikroregionu Valašskomeziříčsko- Kelečsko .....	6
1.3	Proces tvorby druhého komunitního plánu sociálních a souvisejících služeb v Mikroregionu Valašskomeziříčsko-Kelečsko .....	8
1.3.1	Metodika vzniku komunitního plánu.....	9
1.3.2	Návaznost na strategické dokumenty .....	10
<b>2</b>	<b>DEMOGRAFICKÁ ANALÝZA .....</b>	<b>11</b>
2.1	Socioekonomické ukazatele .....	11
2.2	Stárnutí populace města Valašské Meziříčí .....	13
<b>3</b>	<b>ANALYTICKÁ ČÁST .....</b>	<b>17</b>
3.1	Potřeby cílových skupin.....	17
3.2	SWOT analýzy pracovních skupin a manažerského týmu.....	18
3.2.1	Oblast péče Senioři.....	19
3.2.2	Oblast péče Lidé se zdravotním postižením .....	20
3.2.3	Oblast péče Rodina, děti, mládež .....	21
3.2.4	Oblast péče Lidé v krizi a nouzi.....	23
3.2.5	Oblast péče Prevence sociopatologických jevů.....	24
3.2.6	Oblast péče Podpora zdraví.....	25
<b>4</b>	<b>STRATEGICKÁ ČÁST.....</b>	<b>27</b>
4.1	Přehled cílů a opatření za jednotlivé pracovní skupiny .....	27
4.1.1	Oblast péče Senioři.....	27
4.1.2	Oblast péče Lidé se zdravotním postižením .....	30
4.1.3	Oblast péče Rodina, děti a mládež .....	33
4.1.4	Oblast péče Lidé v krizi a nouzi.....	35
4.1.5	Oblast Prevence sociopatologických jevů .....	37
4.1.6	Oblast Podpora zdraví .....	38
4.1.7	Společné cíle a opatření pro oblasti péče.....	38
4.2	Sít sociálních a souvisejících služeb v Mikroregionu Valašskomeziříčsko-Kelečsko (SO ORP Valašské Meziříčí).....	39
4.2.1	Oblast péče Senioři.....	40
4.2.2	Oblast péče Lidé se zdravotním postižením .....	45
4.2.3	Oblast péče Rodina, děti a mládež .....	49
4.2.4	Oblast péče Lidé v krizi a nouzi.....	52
4.2.5	Oblast Prevence sociopatologických jevů .....	54

4.2.6	Oblast Podpora zdraví .....	55
<b>5</b>	<b>PŘÍLOHY .....</b>	<b>57</b>
5.1	Příloha č. 1 - Služby poskytované na území mikroregionu nezahrnuté do sítě služeb .....	57
5.2	Příloha č. 2 - Lůžkové kapacity v pobytových zařízeních na území správních obvodů ORP Valašské Meziříčí, ORP Vsetín a ORP Rožnov p. Radhoštěm.....	60

### **Zpracovatel a odpovědný subjekt za proces komunitního plánování sociálních a souvisejících služeb:**

DSO Mikroregion Valašskomeziříčsko-Kelečsko, zastoupený Bc. Robertem Stržínkem, předsedou představenstva

### **Zpracovatelé:**

Alena Strítezská – koordinátorka procesu komunitního plánování sociálních a souvisejících služeb v Mikroregionu Valašskomeziříčsko-Kelečsko/SO ORP Valašské Meziříčí, Město Valašské Meziříčí – odd. rozvoje města  
» tel. 571 674 334, e-mail: stritezska@muvalmez.cz

### **Manažeri pracovních skupin a další členové Manažerského týmu KPSS**

Ing. Bc. Jan Camfrla – manažer prac. skupiny Prevence sociopatologických jevů, ředitel Městské policie V.M.  
Ing. Jiří Gavenda – ředitel Charity Valašské Meziříčí  
Bc. Jana Hasalíková – manažerka pracovní skupiny Rodina, děti a mládež, Charita Valašské Meziříčí  
MVDr. Kateřina Janovská – manažerka pracovní skupiny Podpora zdraví, Národní síť podpory zdraví z.s.  
Lenka Kajnarová – referentka Odboru sociálních věcí MěÚ Valašské Meziříčí  
Bc. Lenka Kostelná – manažerka pracovní skupiny Senioři  
Mgr. Tomáš Krejčí – předseda Sociálně zdravotního výboru Zastupitelstva Města Valašské Meziříčí  
Dobromila Krupová – zástupce veřejnosti, členka pracovní skupiny Senioři  
Bc. Lenka Maňáková – manažerka pracovní skupiny Lidé se zdravotním postižením  
Bc. Jarmila Mužíková – vedoucí Odboru sociálních věcí MěÚ Valašské Meziříčí  
Mgr. Zdislava Odstrčilová – ředitelka Diakonie ČCE – středisko Valašské Meziříčí  
Mgr. Květoslava Othová – ředitelka Diakonie ČCE – Hospic Citadela, Valašské Meziříčí  
Mgr. Michaela Pavlůsková – ředitelka Sociálních služeb Vsetín  
Mgr. Tereza Ševčíková – manažerka pracovní skupiny Lidé v krizi a nouzi, Občanská poradna při o.s. Pod Křídly  
Ing. Josef Vrátník – místostarosta města Valašské Meziříčí, garant sociální oblasti

# 1 Účel komunitního plánování sociálních a souvisejících služeb

---

Komunitní plánování je moderní, vysoce efektivní metoda. Podporuje lidská práva a důstojnost, vnímá realitu takovou, jaká skutečně je, a prosazuje účinná řešení. Úzká spolupráce mezi účastníky komunitního plánování umožní efektivní sdílení informací o poptávce i nabídce služeb, o nevyužitých nebo přetížených kapacitách poskytovatelů, o právních, finančních, technických a jiných překážkách nebo pomoci v sociálně zdravotní oblasti. Výsledkem je lepší a účinnější péče o občany ohrožené sociálním vyloučením, plynulejší a kvalitnější práce poskytovatelů a lepší hospodaření i rozhodování obcí.

Komunitní plán sociálních a souvisejících služeb v mikroregionu Valašskomeziříčsko-Kelečsko na léta 2018 - 2021 je v pořadí již druhým dokumentem, který určuje směr rozvoje sociálních a souvisejících služeb na tomto území. Dobrovolný svazek obcí Mikroregion Valašskomeziříčsko-Kelečsko sdružuje 18 obcí a měst. Území mikroregionu kopírující hranice správní oblasti ORP Valašské Meziříčí obývá na ploše 230 km<sup>2</sup> téměř 42 tisíc obyvatel obcí **Branky, Choryně, Jarcová, Kelč, Kladeruby, Krhová, Kunovice, Lešná, Loučka, Mikulůvka, Oznice, Podolí, Police, Poličná, Střítež nad Bečvou, Valašské Meziříčí, Velká Lhota a Zašová.**

## 1.1 Podstata komunitního plánování a jeho principy

Komunitní plán je strategický dokument projednaný politickým vedením obcí, pro jejichž území byl vypracován a schválený Valnou hromadou DSO Mikroregion Valašskomeziříčsko-Kelečsko. Přibližuje, jaké skupiny obyvatelstva jsou v dané lokalitě znevýhodněny, ohroženy sociálním vyloučením nebo již sociálně vyloučené. Shrnuje, jakým problémům v sociální oblasti tito lidé čelí a co potřebují. Popisuje, co hraje v jejich prospěch (například kvalitní síť sociálně zdravotních služeb, vstřícný přístup úředníků, dostatečné pokrytí vzdělávacími institucemi...), ale také definuje, co jim život komplikuje (např. vysoká bariérovost budov, komunikací a dopravních prostředků, absence taxi služby pro seniory...). A na základě pochopení stávajícího stavu se všemi fakty, mínusy a plusy vytváří jasnou vizi a plán, jakými opatřeními by mohla být v horizontu několika příštích let současná situace zlepšena.

Komunitní plán v souhrnu:

- pojmenovává problém nebo potřebu, které by měly být řešeny,
- navrhuje cíle a opatření potřebná ke zlepšení v sociální oblasti,
- definuje, kdo a jak by se měl do řešení zapojit.

Komunitní plán je zcela klíčový pro dlouhodobou koordinaci snah účastníků komunitního plánování a slouží jako podklad pro jejich rozhodování. Má nezastupitelnou úlohu při získávání finančních zdrojů – v případě žádosti o podporu záměru obsaženého v komunitním plánu slouží jako potvrzení, že tento záměr je v na území mikroregionu definován a jeho realizace je potřebná.

### Princip komunitního plánování:

- **posílení principu občanské společnosti**, který vede k širokému zapojení poskytovatelů sociálních, souvisejících a dalších služeb a jejich uživatelů a veřejnosti do procesů a rozhodování, které obvykle vykonávají především úřady – samosprávy. Ačkoli jednotliví účastníci mohou vykonávat poněkud odlišné úkoly a disponují různorodými zdroji, jsou si všichni rovnocennými partnery.
- **bez uživatelů nelze komunitně plánovat** – uživatelé mají nesporně právo ovlivnit poskytované služby, protože ty zasahují nejvíce právě do jejich životů.
- **cílem je shoda, nikoli prosadit převažující názor** – v komunitním plánování není přípustné, aby silnější účastníci potlačili ty, kteří jsou v názorové menšině. Jedinou správnou cestou je hledat úplnou shodu. Rozhodovat pomocí hlasování je zcela krajní možnost, která odhaluje slabinu v komunikaci a neschopnost najít nebo přistoupit na vhodné řešení.
- **vše je veřejné** – komunitní plánování se jednak zabývá veřejným věcmi, ale také se stává pro veřejnost transparentní procesem. Informace o dění a plánech uvnitř komunitního plánování jsou veřejnosti pravidelně předávány.
- **každý má právo vyjádřit svůj názor** a ostatní s ním mají nakládat seriózně a s vážností.
- **komunitní plán a proces komunitního plánování jdou ruku v ruce** a nelze se bez jednoho ani druhého obejít.
- **k jednotlivým tématům je potřeba se opětovně vracet.**
- proces komunitního plánování **umožňuje nalézat a využívat nové lidské i finanční zdroje.**
- **plánovat reálně** - při stanovení rozsahu komunitního plánování je nutné vzít v potaz reálné technické, lidské i finanční zdroje, které jsou nebo budou k dispozici a tomu uzpůsobit rozsah plánovaných aktivit (tzv. nestavět vzdušné zámky).
- **analýzy, statistiky a normy** mohou sice pomoci lépe plánovat, ale **nikdy nenahradí přání lidí žijících v dané lokalitě.**

Komunitní plánování obecně probíhá ve třech vzájemně propojených rovinách:

- **politická rovina**, která je tvořena zadavateli plánu, tedy politickým vedením obcí,
- **odborná rovina**, zde pracují poskytovatelé služeb a jiní odborníci. Těmi jsou hlavně nestátní neziskové organizace a organizace zřizované obcemi nebo soukromými subjekty. Souhrnně je můžeme označovat názvem poskytovatelé,
- **uživatelská rovina**, ve které figurují uživatelé a veřejnost.

Účastníci komunitního plánování:

- **představitelé obcí** - špička politické reprezentace, úředníci nebo členové sociálních (sociálně-zdravotních) výborů.
- **poskytovatelé sociálních a souvisejících služeb** v mikroregionu zastoupení manažery nebo pověřenými zaměstnanci zapojených organizací.

- **uživatelé** - osoby v seniorském věku, lidé se zdravotním postižením nebo osoby o ně pečující, maminky na mateřské dovolené a další.
- **ostatní** – Úřad práce ČR Valašské Meziříčí, Městská policie Valašské Meziříčí, zástupci zdravotnických zařízení, zástupci vzdělávacích a volnočasových zařízení, expertní pracovníci apod.

Proces komunitního plánování je otevřen všem, kteří mají o tuto problematiku zájem a mají k ní co říct.

## 1.2 Organizační struktura komunitního plánování v Mikroregionu Valašskomeziříčsko- Kelečsko

**Organizační struktura** komunitního plánování v Mikroregionu Valašskomeziříčsko-Kelečsko:

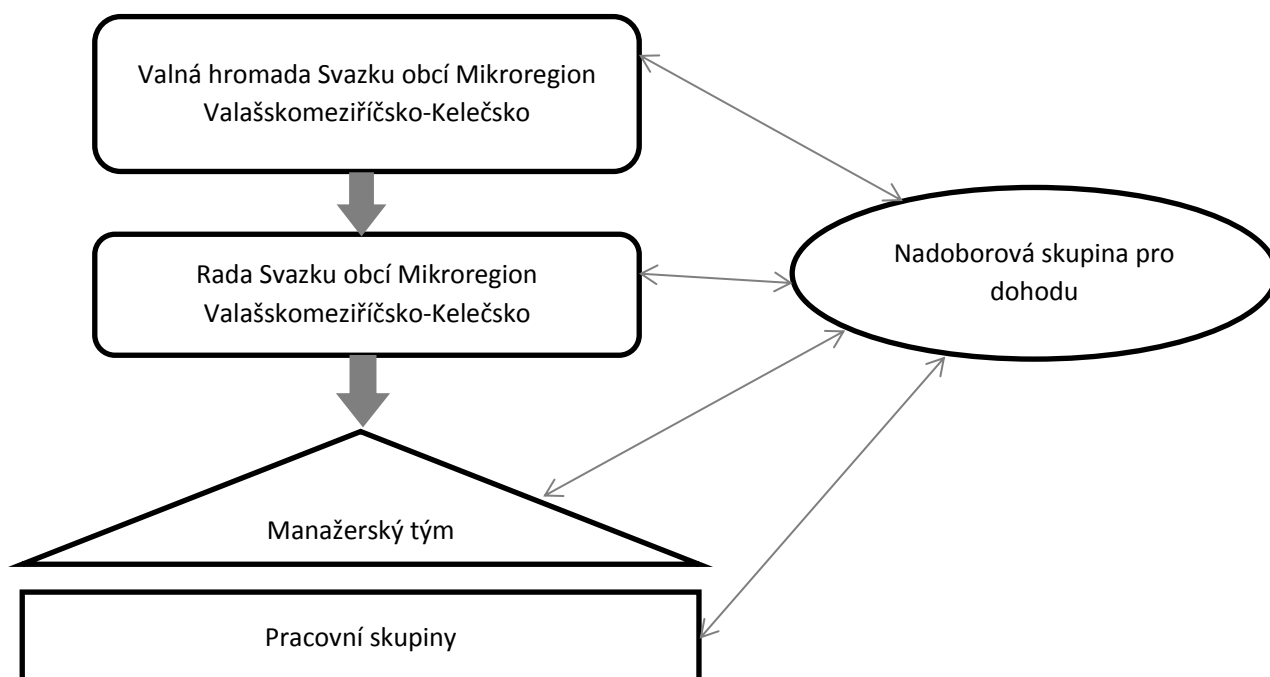
- pracovní skupiny,
  - manažerský tým,
  - nadoborové skupiny pro dohodu,
  - Rada Svazku obcí Mikroregion Valašskomeziříčsko-Kelečsko,
  - Valná hromada Svazku obcí Mikroregion Valašskomeziříčsko-Kelečsko.
- **Pracovní skupiny** realizují opatření týkající se určité cílové skupiny nebo skupin a zachycují informace o dění v terénu, které prostřednictvím svých manažerů přenášejí Manažerskému týmu. Jednotlivé pracovní skupiny vzájemně spolupracují, zejména pak v oblastech, kde se jejich cílové skupiny prolínají.

Pracovní skupiny se člení podle cílové skupiny:

- Senioři,
  - Lidé se zdravotním postižením,
  - Rodina, děti, mládež,
  - Lidé v krizi a nouzi,
  - Prevence sociopatologických jevů,
  - Podpora zdraví.
- **Manažerský tým** je složen z manažerů jednotlivých pracovních skupin, gestora za sociální oblast města Valašské Meziříčí, vedoucí(ho) Odboru sociálních věcí Městského úřadu ve Valašském Meziříčí a dalších odborníků ze sociálně zdravotní oblasti. Funkce manažerského týmu je integrační, koordinační a komunikační:
    - komplexně sleduje proces komunitního plánování,
    - zastřešuje činnost všech pracovních skupin a informace od nich získané přenáší na politickou a odbornou úroveň,
    - má přehled o aktuálním dění v sociální oblasti na úrovni měst a obcí mikroregionu, Zlínského kraje a dotčených ministerstev,
    - monitoruje efektivitu poskytovaných služeb na území mikroregionu,
    - vyjadřuje se k rozvojovým záměrům poskytovatelů sociálních služeb,
    - je poradním orgánem Rady svazku obcí Mikroregion Valašskomeziříčsko-Kelečsko a Sociálně zdravotního výboru Zastupitelstva města Valašské Meziříčí.

- **Nadoborová skupina pro dohodu** sestává ze zástupců politického vedení obcí mikroregionu a místních významných organizací. Jejich úkolem je potvrzovat případně doplňovat priority komunitního plánování, tedy to, na jaké cíle se bude soustředit.
- **Rada Svazku obcí Mikroregion Valašskomeziříčsko-Kelečsko** je politický orgán tvořený zástupci některých obcí mikroregionu. Rozhoduje o procesních záležitostech s výjimkou záležitostí svěřených do působnosti valné hromady v souladu se stanovami svazku obcí.
- **Valná hromada Svazku obcí Mikroregion Valašskomeziříčsko-Kelečsko** sestává ze všech starostů obcí mikroregionu. Po schválení 2. komunitního plánu mikroregionu tímto nevyšším politickým orgánem bude dokument platný pro všechny obce mikroregionu.

Organizační struktura je graficky zachycena v následujícím schématu:





### 1.3 Proces tvorby druhého komunitního plánu sociálních a souvisejících služeb v Mikroregionu Valašskomeziříčsko-Kelečsko

Následující kapitola přibližuje druhý komunitní plán mikroregionu pro léta 2018 až 2021, a to z pohledu jeho pojetí, procesu vzniku a podkladů, na jejichž základě byl navržen.

Proces komunitního plánování sociálních služeb poprvé zahájilo město Valašské Meziříčí v roce 2008. O několik let později na něj navázalo komunitní plánování pro všechny obce mikroregionu, kdy vznikl 1. komunitní plán sociálních a souvisejících služeb v mikroregionu Valašskomeziříčsko-Kelečsko na léta 2012 – 2016, od kterého se odvíjí tento dokument.

Druhý komunitní plán sociálních a souvisejících služeb na léta 2018 – 2021 (dále jen 2. komunitní plán) pomáhá nastavovat kapacity a finance pro každého potřebného občana mikroregionu a je důležitým dokumentem, o který se ORP Valašské Meziříčí opírá při prosazování rozvojových záměrů zejména ve vztahu ke Zlínskému kraji, jež je podle zákona tvůrcem Střednědobého plánu rozvoje sociálních služeb na území kraje.

Tento dokument vznikl díky zavedenému a funkčnímu systému komunitního plánování, na kterém se podílejí členové jednotlivých pracovních skupin, a to zástupci obcí, měst, poskytovatelů, ale i uživatelů sociálních a souvisejících služeb a dalších lidí, kterým záleží na tom, aby náš region byl dobrým místem pro život rodin, dětí a mládeže, seniorů, lidí se zdravotním postižením a lidí v obtížné životní situaci.

Pro vznik druhého komunitního plánu byly prvotním impulsem potřeby obyvatel Valašskomeziříčska a Kelečska. Na ně reagují služby a ty jsou vykonávány konkrétními organizacemi. Primárním cílem tohoto komunitního plánu není samotná podpora fungování organizací a institucí v mikroregionu, ale uspokojování potřeb lidí zde žijících. Poskytování služeb a existence jejich poskytovatelů jsou sice nezbytné, leč plně podřízené potřebám cílových skupin.

Jak bylo již dříve zmíněno, důležitými aspekty ovlivňujícími schopnost provést navržená opatření, jsou především finanční prostředky, legislativní a technické normy apod. Ty mohou v některých případech zpomalit průběh uskutečňování plánované aktivity do té míry, že by nebylo realistické předpokládat, že dané opatření bude do roku 2021 provedeno v potřebném rozsahu. K tomu bylo při přípravě tohoto plánu přihlíženo, a tak je u vybraných opatření zamýšleno uskutečnit jen část potřebných úkonů s tím, že plné provedení opatření proběhne podle okolností co nejdříve po roce 2021.

#### **Komunitní plán je zaměřen na šest hlavních oblastí péče, a to:**

- Senioři,
- Lidé se zdravotním postižením,
- Lidé v krizi a nouzi,
- Rodina, děti a mládež,
- Prevence sociopatologických jevů,
- Podpora zdraví.

### **Opatření mohou mít tyto formy:**

- poskytování sociální služby,
- poskytování související nebo jiné služby,
- provedení jednorázové investiční aktivity,
- uskutečnění osvětové aktivity (kampaně, používání informačních letáků, osvěta v mediích apod.),
- zavedení organizačních opatření zvyšující funkčnost komunitní plánování,
- další mapování potřeb cílových skupin aj.

### **Rozsah plánovaných aktivit může být pojat jako:**

- udržení stávajícího rozsahu těch aktivit, které probíhají v dostatečné míře,
- rozšíření rozsahu tam, kde jsou potřeby cílové skupiny pokryty zatím plně,
- vytvoření nové služby, akce apod. pokud je potřebná, ale dosud vůbec nerealizovaná,
- nebo nalézt krizové řešení. V současné době jsou zvláště sociální služby v mikroregionu ohroženy nedostatkem finančních prostředků na jejich provoz. Některá opatření proto spočívají v hledání krizového řešení, tedy jak k pokrytí části potřeb využít i komerční, svépomocné a dobrovolnické aktivity.

### **Komu jsou navržená opatření určena:**

- přímo cílovým skupinám,
- účastníkům komunitního plánování (například organizační opatření na zlepšení práce pracovních skupin, prohloubení spolupráce v rámci komunitního plánování s obcemi),
- soukromým subjektům (třeba snížení bariérovosti, podpora chráněných pracovních míst ve firmách)

**Realizátorem opatření jsou většinou** poskytovatelé sociálních, souvisejících a dalších služeb, vedení obcí mikroregionu a členové komunitního plánování.

### 1.3.1 Metodika vzniku komunitního plánu

Do příprav 2. komunitního plánu mikroregionu se zapojily všechny části organizační struktury komunitního plánování:

- **Pracovní skupiny** nově definovaly potřeby cílových skupin, vytvořily SWOT analýzu a navrhly cíle a opatření pro další období.
- **Manažerský tým** koordinoval metodiku a postup prací.
- **Role Nadoborové skupiny pro dohodu** spočívá v potvrzení priorit opatření komunitního plánu a poskytnutí zpětné vazby týmu, případně vlastních podnětů k doplnění navržených aktivit.

### 1.3.2 Návaznost na strategické dokumenty

Během vytváření dokumentu byla používána řada informačních zdrojů, které postupně vytvářely obraz života na Valašskomeziříčsku a Kelečsku, potřeb zdejších obyvatel a současné nabídky a poptávky na jejich pokrytí.

Mezi tyto zdroje údajů patří zejména:

- vlastní znalosti prostředí - zdrojem byli samotní účastníci komunitního plánování,
- webové stránky mikroregionu Valašskomeziříčsko-Kelečsko a jednotlivých obcí,
- SWOT analýzy pracovních skupin,
- Střednědobý plán rozvoje sociálních služeb Zlínského kraje pro období 2016 až 2018 (Vize, cíle a strategie pro naplnění vize a cílů do roku 2020),
- strategické dokumenty pořízené Městem Valašské Meziříčí:
  - Analýza bariér ve městě Valašské Meziříčí (2015),
  - Plán prevence kriminality Města Valašské Meziříčí na léta 2017 – 2020,
  - Jak jsme zdraví ve Valašském Meziříčí – Analýza a vyhodnocení základních ukazatelů zdravotního stavu obyvatel ORP Valašské Meziříčí (2014)
  - Zdravotní plán města Valašské Meziříčí na léta 2015-2017,
  - Koncepce přípravy na stárnutí obyvatel města Valašské Meziříčí na období následujících deseti let (2017-2027).

#### **Soulad komunitního plánu se specifickými cíli pro sociální služby ve Zlínském kraji do roku 2020**

Druhý komunitní plán sociálních a souvisejících služeb v Mikroregionu Valašskomeziříčsko-Kelečsko je vypracován v souladu s vizí sociálních služeb sociálních služeb ve Zlínském kraji v roce 2020 a usiluje o poskytování efektivních, kvalitních a dostupných služeb osobám v nepříznivé životní situaci s cílem zabránění jejich sociálnímu vyloučení a podporuje co nejvyšší kvalitu života.

Při stanovování cílů a opatření komunitního plánu byly zohledněny specifické cíle pro sociální služby ve Zlínském kraji:

- I. Vytvářet a podporovat Síť sociálních služeb s ohledem na hospodárnost při vynakládání finančních prostředků.
- II. V souladu s principem subsidiarity podporovat řešení problémů co nejbližší místu, kde vznikají, a prostřednictvím subjektů, které jsou schopny je řešit.
- III. Usilovat o zajištění specializované péče pro specifické skupiny uživatelů sociálních služeb.
- IV. Prostřednictvím poskytovaných sociálních služeb podporovat samostatnost a nezávislost osob, preferovat služby poskytované v přirozeném prostředí osob.
- V. Dosáhnout dobré kvality sociálních služeb a informovanosti o poskytovaných sociálních službách.

## 2 Demografická analýza

### 2.1 Socioekonomické ukazatele

Mezi socioekonomické ukazatele, které byly použity jako podpůrný argumentační a informační zdroj, patří počet a věková skladba obyvatel mikroregionu a data o nezaměstnanosti k 31. 12. 2016. Viz tabulka č. 1 a 2.

Tabulka č. 1: Počet a věková skladba obyvatel mikroregionu 1. 1. 2017 (podle jednotlivých obcí)

SO ORP Valašské Meziříčí (DSO VM-K)	Počet obyvatel celkem	V tom podle pohlaví		V tom ve věku (let)						Průměr ný věk
		muži	ženy	0-14	%	15-64	%	65 a více	%	
	41 504	20 396	21 108	6 467	15,6	27 262	65,7	7 775	18,7	42
V tom obce:										
Branky	980	497	483	171	17,4	668	68,2	141	14,4	39,4
Choryně	741	373	368	122	16,5	517	69,8	102	13,8	40,7
Jarcová	848	424	424	158	18,6	564	66,5	126	14,9	39,9
Kelč	2 664	1 341	1 323	461	17,3	1 781	66,9	422	15,8	40,2
Kladeruby	421	214	207	57	13,5	282	67,0	82	19,5	42,2
Krhová	1 967	966	1 001	307	15,6	1 299	66,0	361	18,4	41,7
Kunovice	612	315	297	83	13,6	409	66,8	120	19,6	43,5
Lešná	2 053	1 004	1 049	317	15,4	1 392	67,8	344	16,8	41
Loučka	787	386	401	136	17,3	536	68,1	115	14,6	39,4
Mikulůvka	778	389	389	166	21,3	476	61,2	136	17,5	40,4
Oznice	446	228	218	69	15,5	298	66,8	79	17,7	40,9
Podolí	250	135	115	40	16,0	171	68,4	39	15,6	40,7
Police	574	284	290	106	18,5	376	65,5	92	16,0	39,4
Poličná	1 731	881	850	247	14,3	1 158	66,9	326	18,8	42,3
Střítež n.B.	841	430	411	147	17,5	520	61,8	174	20,7	42,6
Valašské Meziříčí	22 309	10 801	11 508	3 283	14,7	14 524	65,1	4 502	20,2	42,8
Velká Lhota	499	250	249	86	17,2	316	63,3	97	19,4	41,4
Zašová	3 003	1 478	1 525	511	17,0	1 975	65,8	517	17,2	41,1

Zdroj: Český statistický úřad, www.czso.cz

Tabulka č. 2: Nezaměstnanost v mikroregionu k 31. 12. 2016 (podle jednotlivých obcí)

Obec	Podíl nezaměstnaných osob (v %)	Podíl nezaměstnaných osob (v %)	
	celkem	pohlaví	
		muži	ženy
Branky	9	11,9	5,9
Choryně	5	5,9	4
Jarcová	5,2	4,9	5,6
Kelč	4,8	5,3	4,4
Kladeruby	1,8	0,7	2,9
Krhová	4,8	4,7	4,9
Kunovice	3,7	4,3	3
Lešná	5,2	4,8	5,5
Loučka	7,4	8	6,7
Mikulůvka	5,2	4,9	5,5
Oznice	4,9	4,5	5,4
Podolí	6,5	6,3	6,8
Police	6,5	6,5	6,5
Poličná	4,3	4,3	4,4
Střítež nad Bečvou	6,6	6	7,2
Valašské Meziříčí	5,9	6	5,7
Velká Lhota	5,1	6,7	3,3
Zašová	4,8	5,4	4,2
SO ORP Valašské Meziříčí	5,6	5,8	5,4

Zdroj: Český statistický úřad, [www.czso.cz](http://www.czso.cz)

## 2.2 Stárnutí populace města Valašské Meziříčí<sup>1</sup>

Stárnutí populace je jev, který spočívá ve zvyšování podílu starých lidí v populaci a který klade zvýšené nároky na poskytování sociálních, zdravotních a souvisejících služeb. Pro obce představuje a nadále bude představovat zvyšující se finanční zátěž. Příčinou tohoto jevu je pokles porodnosti a současně prodlužování naděje dožití (tzv. střední délka života).

Druhý komunitní plán reaguje na tuto demografickou změnu ve svých cílech a opatřeních a prioritizuje navýšování kapacit pobytových, ambulantních a terénních sociálních služeb pro seniory. **V souladu s demografickým vývojem a při zachování současného poměru mezi seniory v domácím prostředí a institucích a při předpokladu minimálně stejného převisu poptávky by měl být také co 5 let navýšován počet lůžek odlehčovací péče a lůžek zdravotní péče (tzv. LDN – léčebna dlouhodobě nemocných) asi 10% až 15%.** Lze předpokládat, že potřeba lůžek v roce 2050 bude asi o 80-100% vyšší. Nepochybnou prioritou by měla být výstavba nového pavilonu LDN. Toto opatření bylo v rámci pracovní skupiny vyhodnoceno jako zásadní, avšak vzhledem k tomu, že jeho realizace není primárně v kompetenci města, nezařazujeme jej mezi klíčové návrhy.

Údaje o počtu seniorů nad 65 let a nad 80 let jsou dostupné z veřejných zdrojů (Český statistický úřad, Ústav zdravotní informací a statistiky) na úroveň obcí s rozšířenou působností (dále jen ORP).

Tab.1: Počet obyvatel ORP Valašské Meziříčí, muži a ženy celkem

Rok	počet obyvatel celkem	0-14 let	65+	80+
2006	41 943	6 358	5 797	1 152
2007	42 036	6 304	5 988	1 199
2008	42 209	6 257	6 174	1 284
2009	42 235	6 250	6 396	1 325
2010	42 178	6 263	6 601	1 382
2011	41 935	6 332	6 849	1 422
2012	41 843	6 362	7 050	1 474
2013	41 727	6 365	7 351	1 537
2014	41 669	6 358	7 521	1 567
2015	41 531	6 381	7 607	1 567
<b>Rozdíl za 10 let (2006-2015)</b>	<b>- 412</b>	<b>23</b>	<b>1810</b>	<b>415</b>
<b>2006 = 100%, 2015 =</b>	<b>99,0%</b>	<b>100,4%</b>	<b>131,2%</b>	<b>136,0%</b>

<sup>1</sup> Převzato z Koncepce přípravy na stárnutí obyvatel města Valašské Meziříčí na období následujících deseti let, JANOVSÁ K. a kol., 2017

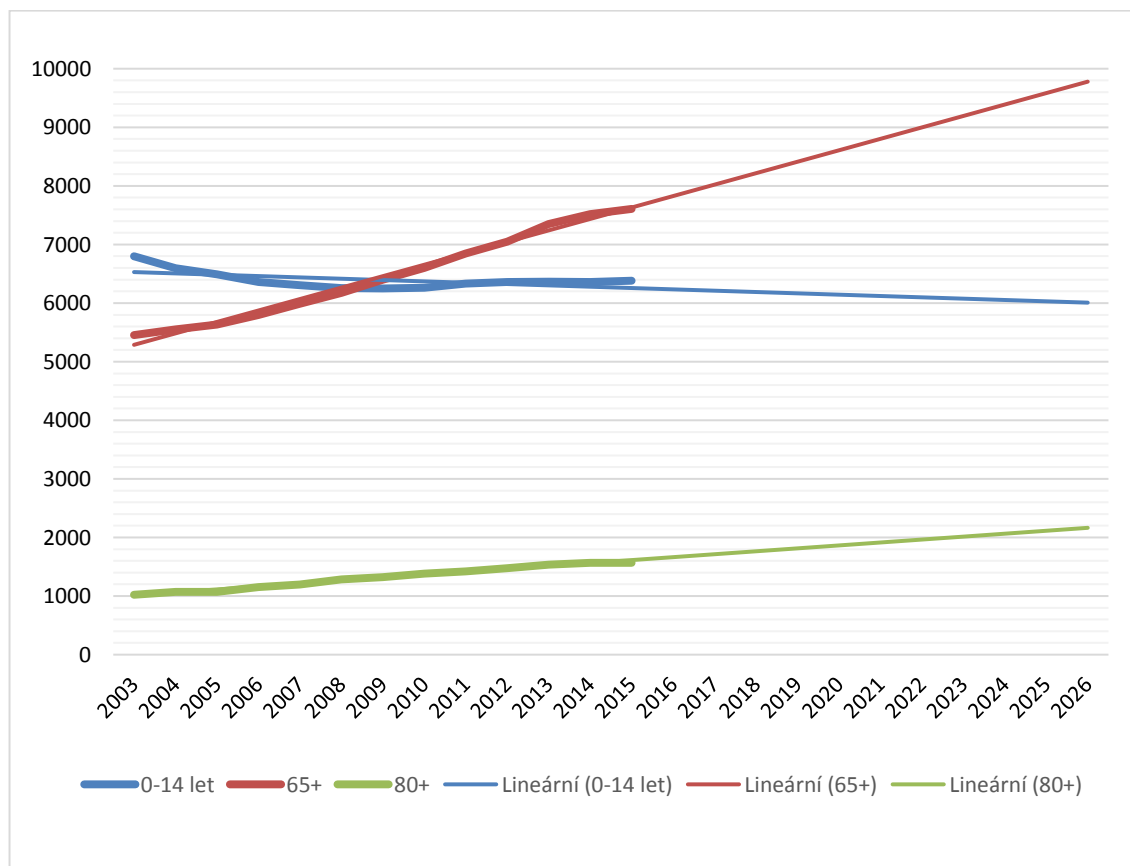
Za sledovanou dobu se celkový počet obyvatel ORP výrazně nezměnil, změnila se však významně demografická struktura obyvatel. V posledních 5 letech se zastavil pokles počtu dětí do 14 let a dochází k potěšitelnému mírnému nárůstu této věkové skupiny. Bohužel se předpokládá, že tento trend je pouze dočasný, a v dlouhodobém horizontu bude počet dětí ve městě opět klesat.

Významně stoupá počet seniorů. **Za sledovaných 10 let se počet obyvatel ORP ve věku nad 65 let zvýšil o více jak 31% oproti stavu v roce 2006, osob ve věku nad 80 let o 36%.** Stárnutí populace potvrzuje i tzv. index stáří. Je to číselný poměr mezi počtem osob ve věku nad 65 let a počtem osob ve věku do 14ti let, přepočtený na 100 obyvatel. Pokud index stáří překročí hodnotu 100, znamená to, že v dané populaci žije více seniorů nad 65 let než dětí do 14 let. Ve Valašském Meziříčí k tomu došlo v roce 2009, zatímco v České republice již v roce 2006. Trend růstu indexu stáří je ale ve Valašském Meziříčí rychlejší, než je tomu v průměru České republiky.

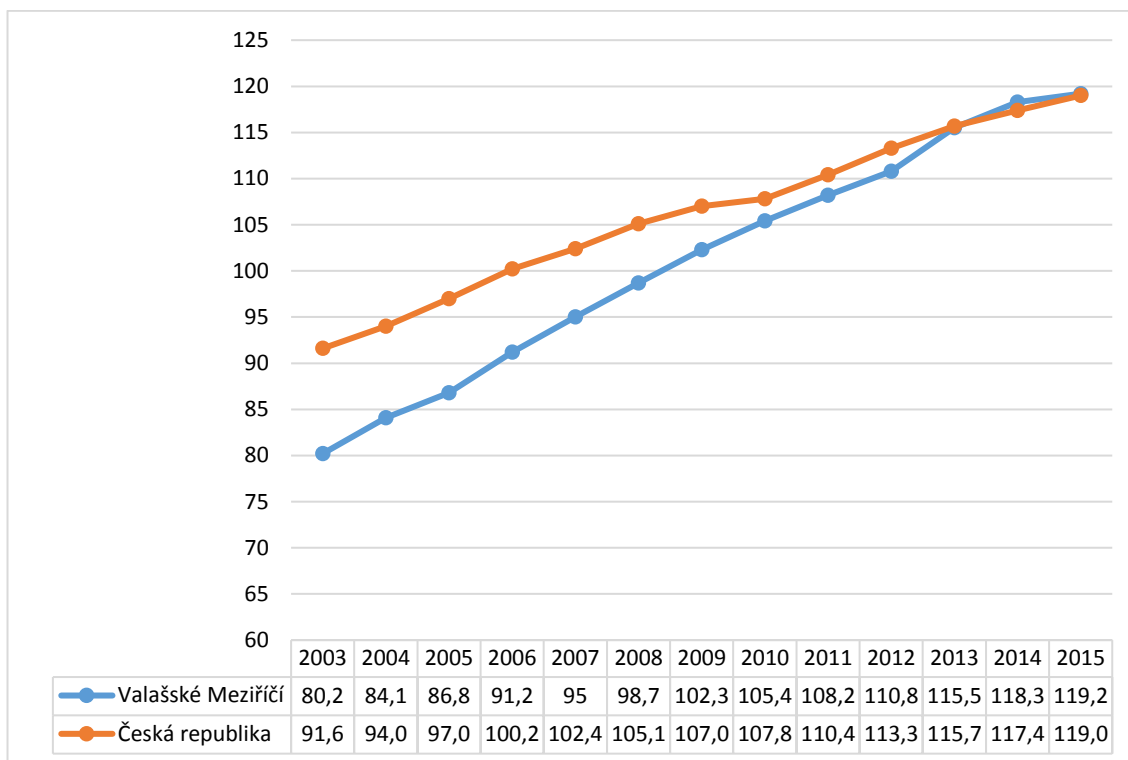
**Průměrný nárůst počtu seniorů nad 65 let je za sledovanou dobu ročně 3% a u osmdesátiletých a starších osob 3,5% ročně.** Z těchto čísel lze odhadnout, že v roce 2025 bude žít v ORP Valašské Meziříčí cca 10 000 osob ve věku nad 65 let, z toho bude 2 000 osob starších 80 let. Ve vlastním městě to pak bude cca polovina z tohoto počtu, čili asi 5 000 osob nad 65 let a 1 000 osob ve věku nad 80 let. Zatímco senioři v kategorii raného stáří využijí kromě zdravotních a sociálních služeb opatření na podporu aktivního života (úpravy veřejného prostoru, kvalitní dopravní možnosti, nabídku aktivit a služeb ad.), tak skupina ve věku nad 80 let bude potřebovat zejména širokou podporu k zajištění sociálních a zdravotních potřeb.

Je známo, ženy žijí v průměru o několik let déle než muži. Tak je tomu i ve Valašském Meziříčí. Zatímco u dětí do 14 let mírně převažují chlapi nad děvčaty, tak z obyvatel ve věku nad 65 let, kterých žilo v roce 2015 v ORP Valašské Meziříčí 7 607, bylo 3 099 mužů a 4 508 žen. Z osob nad 80 let věku (celkem 1 567) tvořili muži jen necelou třetinu: 493 mužů ku 1 074 žen.

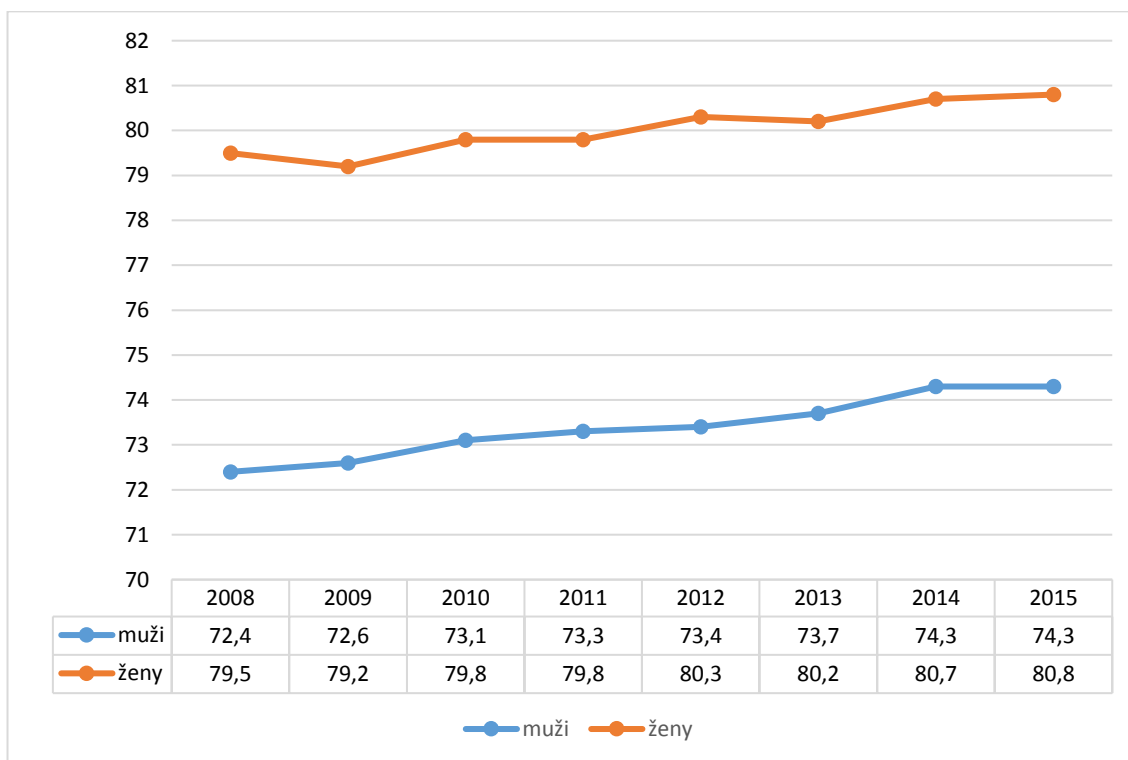
*Graf 1: Vývoj počtu obyvatel ORP Valašské Meziříčí ve věku 0-14 let, více než 65 let a více jak 80 let v letech 2003-2015 a lineární trend odhadu dalšího demografického vývoje*



Graf 2: Index stáří u obyvatel ORP Valašské Meziříčí a České republiky v letech 2003-2015, muži i ženy celkem

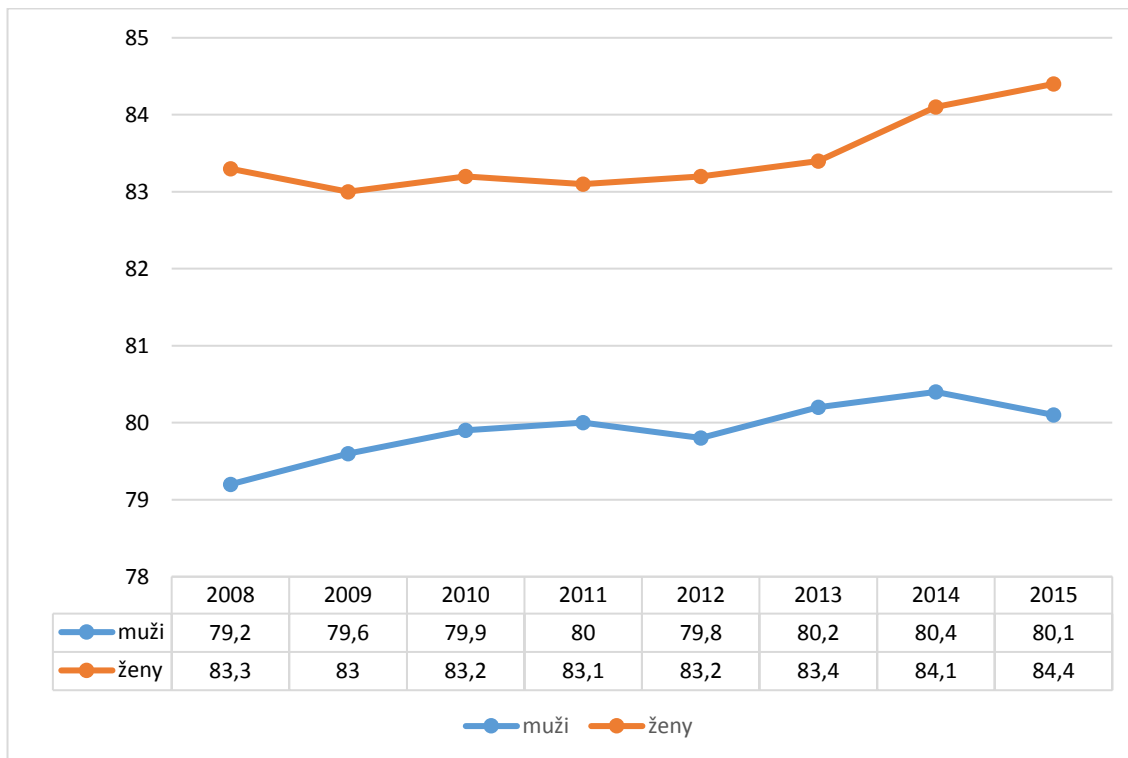


Graf 3: Střední délka života při narození v ORP Valašské Meziříčí v letech 2008-2015, srovnání mužů a žen





Graf 4: Předpokládaná délka života u osob ve věku 65 let v ORP Valašské Meziříčí v letech 2008 - 2015, srovnání mužů a žen



## 3 Analytická část

### 3.1 Potřeby cílových skupin

<b>Senioři</b>	Potřebu lze řešit SSL	Potřebu nelze řešit prostřednictvím SSL
1. Celodenní péče pro osoby s demencí či Alzheimerovou chorobou a seniory s vysokou mírou závislosti na péči (3. a 4. stupněm závislosti)	X	
2. Odpočinek pro pečující osoby	X	
3. Setrvání a péče v domácím prostředí – dostupnost služeb k podpoře v domácím prostředí	X	
4. Dostupné poradenství	X	
5. Zachování důstojných podmínek pro život při poruchách kognitivních funkcí a paměti	X	X
6. Samostatné bydlení pro soběstačné, či téměř soběstačné a seniory s nízkým příjmem		X
7. Posílení sociální práce na obcích		X
8. Sociální kontakty – potřeba setkávat se, být užitečný, rozvíjet se, udržovat kondici, být schopný orientovat se, dopravit se, pohybovat se bezpečně (bariérovost), mít podmínky k pohybu v domácím prostředí, využít pomůcek, duchovní potřeby, dostupnost jídla		X

<b>Lidé se zdravotním postižením</b>	Potřebu lze řešit SSL	Potřebu nelze řešit prostřednictvím SSL
1. Podpora při sociálním začleňování duševně nemocných často spojená s bydlením	X	
2. Potřeba sebeuplatnění, osamostatnění, pracovního uplatnění a sociálních kontaktů (např. dovozy obědů nebo pomoc s vařením, péčové služby např. pomoc s nakupováním, oblékáním, úklidem, koupáním, pomoc s vyřizováním na úřadech, převozu a doprovodu k lékaři, zapůjčování kompenzačních pomůcek, domácí zdravotní péče, nabídka chráněných pracovních míst)	X	X
3. Možnosti samostatného bydlení pro osoby se zdravotním postižením, bydlení se zajištěním vyšší podpory při péči pro osoby s mentálním/kombinovaným postižením	X	X
4. Odpočinek pro pečující osoby	X	
5. Bydlení a péče pro osoby s duševním onemocněním		X
6. Potřeby klientů v pobytových zařízeních, zvláště v souvislosti s probíhající transformací	X	
7. Podpora pro pečující osoby (podpora kompetencí se zaměřením na péči o zdravotně postižené; zaměstnání pro pečující osoby)	X	

Rodina, děti a mládež	Potřebu lze řešit SSL	Potřebu nelze řešit prostřednictvím SSL
1. Finančně dostupné bydlení		X
2. Podpora rodinám s dětmi při řešení výchovných a duševních problémů	X	
3. Podpora rodinám s dětmi v konfliktních nebo krizových situacích	X	
4. Pomoc při hledání zaměstnání ohroženým rodinám	X	X
5. Smysluplné využití volného času u sociálně slabých rodin s dětmi		X
6. Sladění rodinného a pracovního života (např. delší provozní doba MŠ, školních družin, nabídka aktivit pro děti během prázdnin)		X
6. Prevence sociálně-patologických jevů u dětí do 18 let	X	
7. Předškolní vzdělávání pro děti z romských a sociálně slabých rodin		X

Lidé v krizi a nouzi	Potřebu lze řešit SSL	Potřebu nelze řešit prostřednictvím SSL
1. Dostupné bydlení (prostupné bydlení, sociální byty – finančně dostupné bydlení, azylové domy pro celé rodiny)	X	X
2. Zajištění podmínek pro osobní hygienu, praní prádla, zajištění ošacení, stravy	X	
3. Podpora při získání zaměstnání	X	
4. Odborná pomoc (osoby závislé na návykových látkách, ohrožené sociálním vyloučením)	X	
5. Odborná rada, pomoc (především dluhová problematika)	X	
6. Přenocování	X	
7. Pomoc při osamostatňování	X	
8. Včasná léčba závislostí	X	
9. Bydlení a péče pro osoby se závislostmi (alkohol), omezeným příjmem/bez příjmu, bez rodinného zázemí, se špatným zdravotním stavem	X	
10. Podpůrné služby (psycholog, psychiatr)		X

### 3.2 SWOT analýzy pracovních skupin a manažerského týmu

Zpracování SWOT analýz pro jednotlivé pracovní skupiny a manažerský tým bylo nutné z hlediska pojmenování co nejširšího záběru aspektů ovlivňujících prostředí komunitního plánování sociálních a souvisejících služeb v mikroregionu Valašskomeziříčsko-Kelečsko. Zmapovány byly vnější i vnitřní vlivy, silné i slabé stránky. Díky tomu je patrné, co je možné využít k prospěchu komunitního plánování a cílových skupin, a tedy jaké stránky je vhodné dále podporovat. Také vyplynuly některé hrozby a nedostatky, kterým vedení obcí čelí a uživatelé služeb čelí.

Při stanovování jednotlivých oblastí SWOT analýzy bylo vyzpozorováno, že **od roku 2012, kdy byly vytvořeny první SWOT analýzy v rámci prvního komunitního plánování, došlo ke změnám situace** v oblasti poskytování sociálních a souvisejících služeb:

- stabilizovala se síť sociálních služeb v mikroregionu a finanční podpora ze strany obcí,

- silněji se projevují demografické změny a s nimi související nedostatečné kapacity pobytových a terénních služeb pro seniory (v oblasti zdravotnictví jsou to lůžka zdravotní péče, zejména v léčebnách pro dlouhodobě nemocné),
- chybí bydlení pro osoby s chronickým duševním onemocněním po propuštění z psychiatrických nemocnic,
- chybí pobytové služby pro osoby s nízkými příjmy a špatným zdravotním stavem,
- chybí služby pro osoby se závislostmi (kontaktní centrum, terapeutické centrum – odborné sociální poradenství a služby následné péče)
- je zaznamenán nedostatek personálu v sociálních službách, apod.
- Město Valašské Meziříčí v roce 2017 navázalo tříletou spolupráci s vládní Agenturou pro sociální začleňování. Hlavní cílovou skupinou jsou osoby ohrožené sociálním vyloučením. Ve spolupráci s agenturou bude řešena oblast bydlení, sociálních služeb, vzdělávání a bezpečnosti (pouze na území města Valašské Meziříčí).

Členové pracovních skupin určili v každé oblasti SWOT analýzy položky, které považovali za klíčové. Tyto jsou zvýrazněny tučně a označený čísly 1 – 3, kdy číslo 1 znamená nejdůležitější.

### 3.2.1 Oblast péče Seniorů

#### Silné stránky

- **Široké spektrum služba a zkušenosti poskytovatelé (1)**
- **Dobrá oboustranná spolupráce s městem Valašské Meziříčí (2)**
- **Existence domácí paliativní péče (3)**
- Spolupráce poskytovatelů sociálních služeb
- Existence hospice
- Rozšířené služby a navýšená kapacita služeb pro lidi s demencí včetně podpory pečujících
- Kluby seniorů
- Dobrá práce dobrovolníků
- Angažovanost obcí v aktivitách pro seniory
- Charitní šatníky
- Preventivní aktivity pro seniory (např. Dny zdraví, Šedesát a víc neznamená nic, besedy)
- Zkušenost s komunitním plánováním služeb

#### Slabé stránky

- **Nedostatečná kapacita pobytových a terénních služeb pro seniory (1)**
- **Nedostatek pracovníků v sociálních službách (2)**
- **Chybí byty zvláštního určení s dostupnými terénními službami - „pečovatelské byty“ (3)**
- **Chybějící sociálně-zdravotní lůžka (3)**
- Nedostačující venkovní prostory pro seniory u pobytových zařízení
- Bariéry na veřejných prostranstvích
- Chybějící kvalitní služba pro přepravu seniorů (např. seniortaxi)

### **Příležitosti**

- **Navyšování kapacit služeb s ohledem na nárůst počtu seniorů (1)**
- **Zapojení do aktivit a služeb pro seniory (2)**
- **Zlepšení informovanosti seniorů a jejich blízkých (2)**
- **Revitalizace parku u Žerotínovy ulice ve Val. Meziříčí (3)**
- Podpora města Valašské Meziříčí
- Rozvoj krizové pomoci pro osamělé seniory
- Odstraňování bariér
- Revitalizace parku u Žerotínovy ulice ve Val. Meziříčí
- Podpora pohybových a preventivních aktivit pro seniory
- Podpora pečujících
- Zdravotně-sociální pracovník na MěÚ VM

### **Hrozby**

- **Neschopnost systému (KÚZK) pružně reagovat na aktuální a měnící se potřebnost v terénu (1)**
- **Nízké mzdy v sociální oblasti a vysoká zaměstnanost, která ztěžuje získávání zaměstnanců do služeb (2)**
- **Nedostatek pracovníků v sociálních službách (3)**
- Nedoplněná kapacita lůžek po zrušení DS Podlesí
- Opakované a protrahované hospitalizace na oddělení následné péče
- Nedostupnost lékařské a ošetrovatelské péče (geriatrie, gerontopsychiatrie, aj.)
- Demografický vývoj – zvyšování počtu seniorů, snížená schopnost rodin pečovat o blízké
- Poskytování služeb neregistrovanými poskytovateli na úkor kvality
- Neexistence dotací z ESIF pro cílovou skupinu seniorů
- Neprovázanost sociální a zdravotní oblasti
- Nárůst počtu lidí s demencí

## 3.2.2 Oblast péče Lidé se zdravotním postižením

### **Silné stránky**

- **Dostupná a kvalitní síť služeb pro lidi se zdravotním postižením (1)**
- **Existence sociálních podniků zaměstnávající lidi se zdravotním postižením (2)**
- **Existence chráněného bydlení (2)**
- **Fungující pracovní skupina v rámci komunitního plánování (3)**
- Dobrá spolupráce s dobrovolníky
- Podpora ze strany měst a obcí
- Silná členská základna ve svépomocných spolcích
- Osvěta mezi veřejností v problematice lidí se zdravotním postižením
- Existence služeb pro rodiny s dětmi s autismem

### Slabé stránky

- **Nedostatečná kapacita pobytových a terénních služeb pro lidi se zdravotním postižením (1)**
- **Chybí stacionář pro lidi se zdravotním postižením a odlehčovací služba (2)**
- **Bariérovost veřejných prostranství (3)**
- Chybí sociální byty a možnost prostupného bydlení
- Chybí zařízení/pobytová služba pro nízkopříjmové lidi se zdravotním postižením
- Nedostatečná až chybějící edukace a psychosociální podpora rodin
- Málo zástupců z okolních obcí v pracovní skupině
- Obtížné personální zajištění veřejného opatrovnictví v menších obcích
- Nedostatečná finanční spoluúčasť obcí na financování soc. služeb
- Nedostatečná informovanost veřejnosti o sociálních službách

### Příležitosti

- **Vyšší nabídka vhodných pracovních míst pro lidi se zdravotním postižením (1)**
- **Rozvoj služeb pro rodiny s dětmi, dospělí se zdravotním postižením - např. autismus a jiné (2)**
- **Podpora inkluze lidí se zdravotním postižením ze strany zdravé populace (2)**
- **Realizace konferencí a kulatých stolů (2)**
- **Legislativní podpora lidí se zdravotním postižením a nastavení rovných příležitostí (3)**
- Angažovat občany (podněty, stížnosti)
- Spolupráce obcí a kraje při řešení problémů v sociální oblasti

### Hrozby

- **Nedostatek zaměstnanců a nízké mzdy v sociální oblasti - nedostatek financí (1)**
- **Není zajištěna návaznost služeb pro klienty se zdravotním postižením ve vyšším věku (2)**
- **Nepružný systém reagující na měnící se a aktuální potřebnost v terénu (3)**
- Narůstá počet lidí s civilizačními chorobami
- Nedostatek vhodných pracovních míst pro lidi se zdravotním postižením
- Bariéry - architektonické, orientační, dorozumívací (včetně označení, majáčky, indukce)
- Špatná místní dostupnost - nedostatečné pokrytí a návaznost spojů veřejné dopravy
- Odmítání přijetí lidí se zdravotním postižením do subkomunit
- Neinformovanost lékařů v problematice zdravotním postižením
- Nedostatečná finanční podpora rodin pečujících o člena se zdravotním postižením

### 3.2.3 Oblast péče Rodina, děti, mládež

#### Silné stránky

- **Kvalitní komplexní síť služeb pro rodiny, děti a mládež (1)**
- **Dostatek volnočasových aktivit pro děti a mládež (2)**
- **Spolupráce poskytovatelů sociálních služeb se správními orgány - Úřad práce, Odbor sociálních věcí MěÚ (3)**

- Funkční síť mateřských center
- Podchycená romská problematika od školního věku
- Síť služeb pro náhradní rodiny
- Dostatečná kapacita Domů na půl cesty
- Existence občanské poradny
- Možnosti alternativního vzdělávání ve školství (např. montessori)

### Slabé stránky

- **Chybějící ambulance dětského psychiatra (1)**
- **Schází navazující služby pro lidi se závislostmi - drogy, alkohol, gambling (2)**
- **Chybí sociální byty a možnost dostupného bydlení (3)**
- Nedostatečná kapacita jeslí
- Chybí startovací byty
- Krátká pracovní doba v MŠ
- Nedostatečná kapacita školních družin a krátká provozní doba v některých družinách
- Dlouhé čekací doby v pedagogicko-psychologické poradně
- Dlouhá čekací doba v občanské poradně
- Nedostatek asistentů pedagoga
- Nedostatek financí na provoz Klubu Zeferino
- Narůstající počet asistovaných kontaktů a chybějící metodika
- Nedostatek dětských hřišť na sídlišti Pod Oborou a v lokalitě Hranická

### Příležitosti

- **Zavedení ambulance dětského psychiatra (1)**
- **Podpora služeb pro rodiny ze strany obcí a kraje (2)**
- **Zakládání firemních školek a jeslí (3)**
- Povinná předškolní docházka – příležitost pro děti ze sociálně slabých rodin
- Podpora ze strany obcí a měst v oblasti volnočasových aktivit
- Podpora vzniku jeslí
- Využívání dotací na podporu služeb pro rodiny, děti a mládež

### Hrozby

- **Vysoký počet ubytoven ve Valašském Meziříčí (1)**
- **Vysoký počet heren (2)**
- **Nedostatečná finanční gramotnost (3)**
- Vysoké procento předlužených klientů sociálních služeb (rodin)
- Nedostatek pracovních míst na zkrácené úvazky
- Obchod s chudobou na ubytovnách
- Duplicita některých služeb pro rodiny, děti a mládež na území
- Snadná dostupnost úvěrů
- Nedostatečná finanční gramotnost
- Malý rozdíl mezi minimální mzdou a sociálními dávkami
- Vysoký počet neúplných rodin

### 3.2.4 Oblast péče Lidé v krizi a nouzi

#### Silné stránky

- **Stabilní financování služeb s jasnými pravidly - obce, kraj (1)**
- **Silná síť služeb – komplexnost (2)**
- **Dlouhodobé zkušenosti s cílovou skupinou (3)**
- Vzájemná spolupráce (case management)
- Pokračující rozvoj služeb
- Stále se zvyšující profesionalizace pracovníků v sociálních službách
- Dobrá spolupráce v rámci komunitního plánování

#### Slabé stránky

- **Chybí krizové (azylové) bydlení pro rodiny s dětmi a lidi bez přístřeší (1)**
- **Neexistence sociálních bytů včetně startovacích v obcích a městech mikroregionu (2)**
- **Chybí systém prostupného bydlení (3)**
- Nedostatečné kapacity v pobytových a terénních službách
- Chybí kontaktní centrum a terapeutické centrum pro lidi se závislostmi
- Nepřiměřené náklady města na vymáhání dlužných částek souvisejících s bydlením
- Nepřiměřené zajištění nájemních smluv u městských bytů
- Nejasná pravidla pro využití městské ubytovny na Žerotínově ulici (není využívána pro cílovou skupinu)
- Schází pravidelné setkávání vedoucích představitelů obcí s poskytovateli (konference k soc. službám v mikroregionu)

#### Příležitosti

- **Společné financování sociálních služeb v mikroregionu (1)**
- **Přeměna služeb v závislosti na měnících se potřebách sílové skupiny (2)**
- **Rozvoj personálních kapacit služeb (3)**
- Spolupráce s Agenturou pro sociální začleňování
- Nedostatečná kapacita odborné psychiatrické péče

#### Hrozby

- **Definitivní podoba změny zákona o sociálních službách (1)**
- **Schází pobytové zařízení pro nízkopříjmové osoby se ZP a seniory - Zlínský kraj (2)**
- **Nedostatečně pružný systém kraje reagování na měnící se aktuální potřeby cílové skupiny (3)**
- Fluktuace pracovníků z důvodu nízkých mezd v sociálních službách (nedostatek pracovní sil)
- Narůstající administrativní zátěž pracovníků v sociálních službách
- Změna systému financování služeb
- Změna politiky směrem k sociálním službám
- Přetíženost stávajících pracovníků v sociálních službách (souvisí s nedostatkem pracov. sil)
- Existence nezajištěných budov a objektů



### 3.2.5 Oblast péče Prevence sociopatologických jevů

#### Silné stránky

- **Dlouhodobé strategické plánování ve Val. Meziříčí, kde je nejvyšší míra kriminality (1)**
- **Dobrá odborná úroveň a zkušenosti zástupců subjektů působících v oblasti prevence (2)**
- **Vytvořená síť služeb sociální prevence (3)**
- Podpora ze strany politiků
- Optimalizace systému včasné intervence
- Obce reagují na aktuální vývoj a podporuje nabídku sociálních, zdravotních a souvisejících služeb pro cílové skupiny
- Široká nabídka volnočasových aktivit
- Existence obecně závazné vyhlášky č.3/2015 o zákazu požívání alkoholických nápojů na vybraných veřejných prostranstvích ve Valašském Meziříčí
- Stabilní financování prevence kriminality ve Valašském Meziříčí
- Na školách zřízena pozice školního metodika prevence a existence Minimálního preventivního programu
- Existence nástrojů situační prevence

#### Slabé stránky

- **Nárůst ohrožených rizikových rodin (1)**
- **Obtížně řešitelná drogová scéna zejména ve Valašském Meziříčí (2)**
- **Existence a narůstající množství sociálně vyloučených lokalit ve Val. Meziříčí a některých obcích - stěhování sociálně slabých občanů (3)**
- Snadná dostupnost alkoholu a jiných návykových látek
- Slabá vymahatelnost postižitelnosti rodičů za nedostatečnou výchovu
- Vysoká míra tolerance k užívání návykových látek mladistvými
- Stoupá počet drogově závislých osob
- Je nedostatek vhodných dotačních titulů (celostátních i krajských) ;
- Nesystémová finanční podpora NNO
- Nonstop otevřená restaurační zařízení ve Valašském Meziříčí
- Existence heren s výherními loterijními terminály a kasin ve Valašském Meziříčí
- Nedostatečná vymahatelnost platných obecně závazných vyhlášek
- Formální přístup škol k zapojení do systému prevence
- Kumulace činností u specialistů zapojených do systému prevence
- Nedostatečné personální zajištění Policie ČR
- Nejvyšší majetková trestná činnost v okrese Vsetín
- Problém hodnocení účinnosti (efektivnosti) preventivních programů
- Nárůst předlužených rodin
- Vysoký počet ubytoven ve Valašském Meziříčí a zároveň nedostatek nebo absence sociálních bytů
- Neexistence adiktologické ambulance

#### Příležitosti

- **Optimalizace systému včasné intervence (1)**
- **Větší spolupráce mezi školou (metodiky prevence) a rodiči (2)**
- **Podpora ze strany veřejnosti, spolupracujících organizací a partnerů (3)**

- Dotační politika ESF a dalších zdrojů
- prosvětlení temných zákoutí a častější kontroly v inkriminovaných lokalitách
- vznik „TOXI týmu“ u Policie ČR (Valašské Meziříčí)
- spolupráce mezi jednotlivými subjekty a „zasíťování“ služeb

### Hrozby

- **Nefunkční rodina a rozpad klasické rodiny se všemi negativními dopady (1)**
- **Nárůst počtu rodičů závislých na návykových látkách – nebezpečí pro další generace (2)**
- **Fluktuace odborníků nejen v sociálních službách - syndrom vyhoření, nízké platové ohodnocení, nestabilní pokrytí služeb (3)**
- Přenášení rodičovské odpovědnosti na jiné instituce
- Nezodpovědnost rodičů a přejímání špatných vzorů
- Zvýšení podílu sociálně slabého a vyloučeného obyvatelstva
- Tolerance společnosti k sociálně nežádoucím jevům (trestná činnost, zneužívání alkoholu a drog...)
- Nárůst dětských uživatelů návykových látek
- Zvyšující se apatie společnosti včas zasáhnout
- Extremistické a xenofobní postoje části populace
- Nárůst byrokracie

### 3.2.6 Oblast péče Podpora zdraví

#### Silné stránky

- **Obce reagují na demografický vývoj a podporují nabídku sociálních služeb pro seniory (1)**
- **Ve Val. Meziříčí jsou lůžková zdravotnická zařízení vč. akutní intenzivní péče ZZS, ARO nemocnice (2)**
- **U mužů i žen klesá celková úmrtnost i úmrtnost z hlavních příčin: srdečně-cévních nemocí, zhoubných nádorů i úrazů (3)**
- Střední délka života jako zásadní ukazatel zdraví obyvatelstva ve městě stoupá u mužů i u žen
- Velmi nízká je kojenecká a dětská úmrtnost
- Vývoj výskytu většiny sledovaných infekčních onemocnění je příznivý, v posledních letech nedošlo k závažnému epidemickému výskytu
- Ve Val. Meziříčí je široká nabídka ambulantní péče a návazných zdravotních služeb
- Ve vybraných obcích je k dispozici ambulance praktického lékaře a zubního lékaře
- Existuje spolupráce sociálního a zdravotnického sektoru
- Ve Valašském Meziříčí (s přesahem na obce mikroregionu) je k dispozici široká škála sociálních služeb pro osoby se zdravotním postižením či jinak ohrožené
- V rámci Národní sítě zdravých měst je Valašské Meziříčí vnímáno jako důvěryhodné město s dobrým kreditem
- Ve všech obcích mikroregionu probíhá aktivizační program pro seniory (ve stylu Šedesát a víc neznamená nic)
- Je zajištěna nabídka preventivních zdravotních programů pro školní děti a mládež (např. Dětské dny zdraví, programy pro MŠ, ZŠ, SŠ)

## Slabé stránky

- **S ohledem na předpokládaný demografický vývoj není zajištěna dostatečná kapacita sociálních a zdravotních služeb pro seniory zejména vyšších věkových kategorií (1)**
- **Stoupá počet léčených diabetiků (2)**
- **Je nedostatek vhodných dotačních titulů (celostátních i krajských), z nichž by bylo možné čerpat prostředky na programy podpory zdraví (3)**
- V obcích se zvyšuje průměrný věk obyvatel, klesá počet dětí a stoupá počet osob nad 65 let
- Stoupá výskyt (incidence) zhoubných nádorů u obou pohlaví, strmý nárůst je zejména u mužů
- Stoupá počet pacientů v alergologických ordinacích
- Stoupá počet drogově závislých osob
- Je nedostatečné zapojení ekonomicky silných partnerů (firem) v oblasti zdraví obyvatel

## Příležitosti

- **Přirozený zájem občanů o zdraví (1)**
- **Podpora ze strany spolupracujících organizací a partnerů (2)**
- **Možnost využít rozšiřující se základnu tipů dobré praxe z různých zdrojů (3)**
- Zázemí Národní sítě Zdravých měst ve Valašském Meziříčí
- Postupně se zlepšující ukazatele zdraví i životního prostředí v ČR
- Dotační politika ESF a dalších zdrojů
- Vypracování programu WHO (Zdraví 2020) pro národní úroveň
- Zdraví je průřezové téma – zlepšení v ostatních oblastech rozvoje města má kladný vliv na veřejné zdraví
- Téma zdraví je mediálně atraktivní
- Ekonomický tlak může vést občany k většímu zájmu o zdraví

## Hrozby

- **Demografický vývoj, tj. stárnutí populace se všemi zdravotními, sociálními a ekonomickými dopady (1)**
- **Zvýšení podílu sociálně slabého a vyloučeného obyvatelstva se slabým zájmem o zdraví (2)**
- **Pro neinformovanou veřejnost je obtížné odlišit neověřené, neúčinné metody, které se „pro zdraví“ nabízí ve veřejném prostoru (3)**
- Trvalá možnost mimořádných situací s výrazným negativním dopadem na zdraví obyvatel, jejichž vznik je z pozice města téměř neovlivnitelný (např. povodně, epidemie...)
- Hospodářská nestabilita, nedostatek financí
- Politická nestabilita, extremistické a xenofobní postoje části populace
- Nárůst byrokracie

## 4 Strategická část

### 4.1 Přehled cílů a opatření za jednotlivé pracovní skupiny

#### 4.1.1 Oblast péče Seniori

##### A) Sociální služby

Název cíle č. 1:	Udržení stávající sítě sociálních služeb pro seniory <sup>4</sup>
<b>Opatření, která vedou k naplnění cíle:</b>	<ul style="list-style-type: none"><li>1.1 Denní stacionář (4,31 přepočtených úvazků v přímé péči pro ORP VM)</li><li>1.2 Domov pro seniory (kapacita 74 lůžek pro ORP VM)</li><li>1.3 Domov se zvláštním režimem pro osoby s Alzheimerovou chorobou a jinými typy demencí (kapacita 60 lůžek pro ORP VM)</li><li>1.4 Osobní asistence (2,88 přepočtených úvazků v přímé péči pro ORP VM)</li><li>1.5 Pečovatelská služba terénní (13,73 přepočtených úvazků v přímé péči pro ORP VM)</li><li>1.6 Sociální odborné poradenství se zaměřením na pečující a domácí hospicovou péči – poradna pro pečující (2,00 přepočtených úvazků v přímé péči pro ORP VM)</li><li>1.7 Sociálně zdravotní lůžka (kapacita 6 lůžek pro ORP VM)</li><li>1.8 Odlehčovací služby (kapacita 36 lůžek pro ORP VM)</li></ul>

Název cíle č. 2:	Rozvoj sociálních služeb pro seniory v návaznosti na demografický vývoj a potřeby seniorů (PRIORITNÍ CÍL)
<b>Opatření, která vedou k naplnění cíle:</b>	<ul style="list-style-type: none"><li>2.1 Podpora rozvoje terénních služeb<ul style="list-style-type: none"><li>2.1.1 Podpora rozvoje terénní hospicové péče</li><li>2.1.2 Posílení kapacit pečovatelské služby<sup>2</sup> a osobní asistence</li><li>2.1.3 Podpora rozvoje odlehčovací služby</li></ul></li><li>2.2 Podpora rozvoje ambulantních služeb</li><li>2.3 Podpora rozvoje pobytových služeb<ul style="list-style-type: none"><li>2.3.1 Rozšíření kapacit pobytových služeb a dosažení min. srovnatelného počtu lůžek s okolními ORP <sup>3</sup></li></ul></li></ul>

<sup>2</sup> V pečovatelských službách v ORP Valašské Meziříčí schází min. 4-5 pracovních úvazků (údaj platný pro rok 2017)

<sup>3</sup> V pobytových zařízeních v ORP Valašské Meziříčí schází min. 60 lůžek. Po zrušení DS Podlesí nebyl počet lůžek doplněn. ORP Valašské Meziříčí má ve srovnání s ORP Rožnov p. R. a ORP Vsetín nejnižší počet lůžek v poměru k počtu obyvatel, a to téměř o polovinu (viz příloha č. 2)

	<p>2.3.2 Vytvoření nové kapacity lůžek v domovech se zvláštním režimem pro osoby se zachovanou mobilitou s Alzheimerovou chorobou a jinými typy demence</p> <p>2.3.3 Rozšíření kapacit sociálně-zdravotních lůžek</p> <p>2.4 Rozvoj odborného poradenství, zejména pro seniory a pečující osoby</p> <p>2.5 Vytvoření nové služby krizové pomoci pro osamělé seniory, např. formou tísňové péče</p>
--	--

<b>Název cíle č. 3:</b>	<b>Zajištění bydlení seniorům, kteří mají sníženou míru soběstačnosti</b>
<b>Opatření, která vedou k naplnění cíle:</b>	3.1 Vytvoření dostatečných kapacit bydlení pro seniory v rámci mikroregionu

## B) Související služby

<b>Název cíle č. 4</b>	<b>Posílení spolupráce a plánování v rámci mikroregionu</b>
<b>Opatření, která vedou k naplnění cíle:</b>	4.1 Pravidelné informování představitelů mikroregionu v oblasti potřeb seniorů a o kapacitách a dostupnosti služeb

<b>Název cíle č. 5</b>	<b>Podpora volnočasových, vzdělávacích a svépomocných aktivit seniorů, mezigeneračního dialogu a občanských služeb</b>
<b>Opatření, která vedou k naplnění cíle:</b>	<p>5.1 Zlepšení podmínek pro fungování Klubu seniorů ve Valašském Meziříčí a podpora klubů seniorů v obcích mikroregionu</p> <p>5.2 Podpora pohybových aktivit pro seniory</p> <p>5.3 Podpora dobrovolnických aktivit</p> <p>5.4 Realizace aktivit podporujících mezigenerační setkávání a dialog</p> <p>5.5 Podpora mezigenerační výpomoci (např. adoptivní babičky a dědečkové)</p> <p>5.6 Realizace aktivit podporujících setkávání seniorů v obcích</p> <p>5.7 Realizace aktivit podporujících vzdělávání a rozvoj seniorů</p> <p>5.8 Zajištění občanských služeb pro seniory v obcích mikroregionu</p>

<b>Název cíle č. 6</b>	<b>Zlepšení informovanosti o seniorské problematice</b>
<b>Opatření, která vedou k naplnění cíle:</b>	<p>6.1 Zřízení informačního střediska pro seniory</p> <p>6.2 Realizace informačních aktivit pro seniory (např. pravidelné informování seniorů v obecních zpravodajích, uzpůsobení obsahu informací potřebám seniorů, osvěta, přednášky, kampaně, tiskoviny)</p> <p>6.3 Zajištění informovanosti veřejnosti o seniorské problematice</p>

Název cíle č. 7	Podpora setrvání seniorů ve vlastním prostředí
<b>Opatření, která vedou k naplnění cíle:</b>	<p>7.1 Podpora rozvoje ošetrovatelských služeb v návaznosti na demografický vývoj a potřeby seniorů</p> <p>7.2 Podpora paliativní péče v domácnostech, např. mobilního hospice</p> <p>7.3 Podpora služeb napomáhajících setrvání seniorů ve vlastním prostředí (např. půjčovna kompenzačních pomůcek, trénování paměti)</p> <p>7.4 Zajištění přepravy adekvátní potřebám seniorů (např. služby senior taxi)</p>

#### 4.1.2 Oblast péče Lidé se zdravotním postižením

##### A) Sociální služby

Název cíle č. 1:	Udržení stávající sítě sociálních služeb pro cílovou skupinu osob se zdravotním postižením <sup>4</sup>
<p><b>Opatření, která vedou k naplnění cíle:</b></p>	<p>1.1 Domovy pro osoby se zdravotním postižením Valašské Meziříčí, Zašová (kapacita 36 lůžek)</p> <p>1.2 Chráněné bydlení pro osoby se zdravotním postižením (kapacita 12 lůžek)</p> <p>1.3 Odborné sociální poradenství ambulantní pro lidi se sluchovým postižením (3,96 přepočtených úvazků v přímé péči pro ORP VM, UH, KM)</p> <p>1.4 Sociálně aktivizační služby ambulantní pro sluchově postižené (2,37 přepočtených úvazků v přímé péči pro ORP VM, UH, KM)</p> <p>1.5 Tlumočnické služby terénní pro sluchově (3,96 přepočtených úvazků v přímé péči pro ORP VM, UH, KM)</p> <p>1.6 Denní stacionář pro osoby se zdravotním postižením (2,25 přepočtených úvazků v přímé péči)</p> <p>1.7 Odlehčovací služby pobytové (kapacita 36 lůžek)</p> <p>1.8 Odlehčovací služby terénní pro osoby/děti se zdravotním postižením (4,85 přepočtených úvazků v přímé péči pro ORP VM, RpR, VS, BpH)</p> <p>1.9 Osobní asistence (14,38 přepočtených úvazků v přímé péči pro ORP VM, RpR, VS)</p> <p>1.10 Sociálně aktivizační služby pro děti/osoby se zdravotním postižením (2,50 přepočtených úvazků v přímé péči pro ORP VM, VS, RpR)</p> <p>1.11 Sociálně aktivizační služby ambulantní pro nevidomé a slabozraké (2,68 přepočtených úvazků v přímé péči pro ORP VM, VS, RpR a další na území Zlínského kraje)</p> <p>1.12 Podpora samostatného bydlení osob se zdravotním postižením (0,5 přepočtených úvazků v přímé péči pro ORP VM, RpR)</p> <p>1.13 Sociálně terapeutické dílny – centrum pro lidi se zdravotním postižením (4 přepočtené úvazky v přímé péči pro ORP VM)</p> <p>1.14 Sociální rehabilitace ambulantní (10,42 přepočtených úvazků v přímé péči pro ORP VM, RpR)</p>

Název cíle č. 2:	Podporovat rozvoj sítě sociálních služeb pro osoby se zdravotním postižením v mikroregionu podle aktuální potřeby
<p><b>Opatření, která vedou k naplnění cíle:</b></p>	<p>2.1 Navyšování nedostatečných kapacit pobytových, ambulantních a terénních služeb pro osoby se zdravotním postižením</p> <p>2.2 Podpora rozvoje terénní hospicové péče</p>

	<p>2.3 Podpora při sociálním začleňování osob se zdravotním postižením</p> <p>2.4 Zmapování poptávky po sociálních službách a zřízení a poskytování nových sociálních služeb podle potřeby</p>
--	--

<b>Název cíle č. 3:</b>	<b>Podporovat rodinný a komunitní život osob se zdravotním postižením na území mikroregionu</b>
<b>Opatření, která vedou k naplnění cíle:</b>	<p>3.1 Podpora pro pečující osoby (podpora kompetencí se zaměřením na péči o zdravotně postižené; zaměstnání pro pečující osoby, zajištění odpočinku pro pečující)</p> <p>3.2 Zřízení stacionáře pro osoby se zdravotním postižením a odlehčovací služby</p> <p>3.3 Zajištění chybějících sociálně aktivizačních služeb pro děti a dospělé se zdravotním postižením (např. autismus a jiné)</p> <p>3.4 Podpora osob se zdravotním postižením při získávání a udržování zaměstnání včetně spolupráce se zaměstnavateli</p>

<b>Název cíle č. 4:</b>	<b>Zvyšovat kvalitu života osob se zdravotním postižením a osob s chronickým duševním onemocněním v oblasti bydlení a navazujících služeb</b>
<b>Opatření, která vedou k naplnění cíle:</b>	<p>4.1 Zajištění dostatečné kapacity pobytových zařízení pro osoby se zdravotním postižením</p> <p>4.2 Vytvoření podmínek pro bydlení se zohledněním typu zdravotního postižení (tělesné, smyslové, mentální, duševní, kombinované)</p> <p>4.3 Zajištění sociálního bydlení a prostupného bydlení pro osoby se zdravotním postižením na území mikroregionu</p> <p>4.4 Zajištění bydlení a péče pro osoby s chronickým duševním onemocněním</p>

<b>Název cíle č. 5</b>	<b>Zajištění důstojného života osob se zdravotním postižením s nízkými příjmy</b>
<b>Opatření, která vedou k naplnění cíle:</b>	<p>5.1 Zřízení pobytových a jiných služeb pro osoby se zdravotním postižením a závislostmi mající nízké příjmy</p>



## B) Související služby

Název cíle č. 6	Podpora integrace a vytváření rovných příležitostí pro osoby se zdravotním postižením a jejich rodin
<b>Opatření, která vedou k naplnění cíle:</b>	<p>6.1 Zajištění zázemí pro spolkovou činnost osob se zdravotním postižením</p> <p>6.2 Podpora osvětové a vzdělávací činnosti pro aktivní zapojení osob se zdravotním postižením do běžného života společnosti (osoby se zdravotním postižením, veřejnost, mládež, rodiny, politické zastoupení, zaměstnavatelé)</p> <p>6.3 Odstraňování bariér - architektonických, orientačních, komunikačních, dorozumivacích, dopravních (včetně označení, majáčky pro zvukovou orientaci, indukce)</p> <p>6.4 Podporovat informovanost lékařů v problematice osob se zdravotním postižením</p> <p>6.5 Podpora společenských aktivit osob se zdravotním postižením</p> <p>6.6 Podpora vzniku chráněných pracovních míst pro osoby se zdravotním postižením</p> <p>6.7 Podpora svépomocných aktivit osob se zdravotním postižením</p>

Název cíle č. 7	Zajistit fungování institutu veřejného opatrovnictví v obcích
<b>Opatření, která vedou k naplnění cíle:</b>	<p>7.1 Podpora výkonu institutu veřejného opatrovnictví v obcích mikroregionu</p>

Název cíle č. 8	Podpora dobrovolnické činnosti
<b>Opatření, která vedou k naplnění cíle:</b>	<p>8.1 Motivace veřejnosti včetně studentů k výkonu dobrovolnické práce a zlepšení informovanosti o dobrovolnictví</p>

#### 4.1.3 Oblast péče Rodina, děti a mládež

##### A) Sociální služby

Název cíle č. 1:	Udržení stávající sítě sociálních služeb pro rodiny s dětmi <sup>4</sup>
<b>Opatření, která vedou k naplnění cíle:</b>	1.1 Azylový dům pro matky s dětmi (kapacita 40 lůžek) 1.2 Nízkoprahové zařízení pro děti a mládež (2,91 přepočtených úvazků v přímé péči pro ORP VM) 1.3 Odborné sociální poradenství ambulantní pro osoby se ZP a rodiny s dětmi (2,80 přepočtených úvazků v přímé péči pro ORP VM, VS, RpR, BpH) 1.4 Raná péče terénní (1,4 přepočtených úvazků v přímé péči nebo pro ORP VM, VS, RpR) 1.5 Sociálně aktivizační služby pro rodiny s dětmi terénní (7,65 přepočtených úvazků v přímé péči pro ORP RpR, VM)

Název cíle č. 2:	Zajištění dostatečné kapacity a variability sociálních služeb pro rodiny s dětmi v obcích podle aktuální potřeby
<b>Opatření, která vedou k naplnění cíle:</b>	2.1 Podpora poradenství pro rodinné a partnerské vztahy ve Valašském Meziříčí 2.2 Podpora rozvoje nízkoprahového zařízení pro děti a mládež 2.3 Podpora rozvoje sociálně aktivizačních služeb pro rodiny s dětmi 2.4 Podpora rozvoje služeb azylového domu pro matky s dětmi 2.5 Podpora rozvoje sociálních služeb pro rodiny s dětmi se specifickými potřebami 2.6 Podpora rozvoje sociálních služeb pro náhradní rodiny 2.7 Podpora rozvoje rané terénní péče pro děti se zdravotním postižením a jejich rodiny

##### B) Související služby

Název cíle č. 3:	Podpora rozvoje osobních schopností a dovedností a podpora vzdělávání dětí ze sociálně znevýhodněných rodin nebo dětí se speciálními vzdělávacími potřebami
<b>Opatření, která vedou k naplnění cíle:</b>	3.1 Zachování a rozvoj činnosti Klubu Zeferino 3.2 Zřízení přípravného ročníku pro děti se speciálními vzdělávacími potřebami, vznikne-li potřeba 3.3 Rozvoj služeb pro děti se speciálními vzdělávacími potřebami

	3.4 Podpora volnočasových aktivit pro děti a mládež ze sociálně znevýhodněných rodin
--	--

<b>Název cíle č. 4:</b>	<b>Podpora rozvoje bydlení pro rodiny s dětmi</b>
<b>Opatření, která vedou k naplnění cíle:</b>	4.1 Zajištění dostatečné nabídky bytů pro rodiny s dětmi a pro rodiče samoživitele

<b>Název cíle č. 5:</b>	<b>Zvýšení možnosti rodičů s dětmi získat odpovídající zaměstnání a rozšíření nabídky aktivit ke sladění rodinného a pracovního života</b>
<b>Opatření, která vedou k naplnění cíle:</b>	<p>5.1 Zavedení delší provozní doby v mateřských školách</p> <p>5.2 Zajištění provozu mateřských škol v období letních prázdnin</p> <p>5.3 Rozšíření kapacity školních družin pro všechny ročníky I. stupně</p> <p>5.4 Podpora zavedení ranních družin v základních školách v obcích mikroregionu</p> <p>5.5 Zajištění aktivit pro děti během školních prázdnin</p> <p>5.6 Podpora vzniku firemních mateřských škol</p> <p>5.7 Podpora mezigenerační spolupráce (např. adoptivní prarodiče)</p> <p>5.8 Podpora volnočasových aktivit v obcích</p>

<b>Název cíle č. 6:</b>	<b>Podpora funkčnosti rodiny a podpora sociálních kontaktů pro rodiny s dětmi v mikroregionu</b>
<b>Opatření, která vedou k naplnění cíle:</b>	<p>6.1 Podpora fungování mateřských center v obcích mikroregionu</p> <p>6.2 Zachování a podpora služeb a svépomocných aktivit pro náhradní rodiny</p> <p>6.3 Zajištění dostatečné kapacity asistovaných kontaktů a asistovaného předávání</p> <p>6.4 Zajištění přípravy na rodičovství a podpora funkčnosti rodin a zdravých partnerských vztahů</p>

#### 4.1.4 Oblast péče Lidé v krizi a nouzi

##### A) Sociální služby

Název cíle č. 1:	Udržení stávající sítě sociálních služeb pro lidi v situacích sociální nouze <sup>4</sup>
<b>Opatření, která vedou k naplnění cíle:</b>	<ul style="list-style-type: none"> <li>1.1 Domy na půl cesty (kapacita 20 lůžek pro ORP VM)</li> <li>1.2 Nízkoprahové denní centrum ambulantní pro lidi bez domova (3 přepočtené úvazky v přímé péči pro ORP VM)</li> <li>1.3 Noclehárna pro lidi bez domova (kapacita 20 lůžek pro ORP VM)</li> <li>1.4 Odborné sociální poradenství ambulantní (1,5 přepočteného úvazku v přímé péči pro ORP VM)</li> <li>1.5 Terénní programy pro osoby ohrožené sociálním vyloučením (4 přepočtené úvazky v přímé péči pro ORP VM, RpR)</li> <li>1.6 Sociální rehabilitace ambulantní (2,5 přepočtených úvazků v přímé péči pro ORP VM)</li> <li>1.7 Terénní programy pro osoby závislé na návykových látkách (terénní program 4 dny v týdnu pro ORP VM)</li> </ul>

Název cíle č. 2:	Rozvoj sociálních služeb podle aktuálních potřeb uživatelů
<b>Opatření, která vedou k naplnění cíle:</b>	<ul style="list-style-type: none"> <li>2.1 Zřízení detašovaného pracoviště kontaktního centra pro lidi se závislostmi a služeb pro potřeby klientů z obcí mikroregionu</li> <li>2.2 Zajištění scházejících služeb pro lidi se závislostmi a jejich rodinné příslušníky (odborné sociální poradenství, služby následné péče, např. kontaktní centrum, terapeutické centrum)</li> <li>2.3 Navýšení kapacit poradenských služeb</li> <li>2.4 Zřízení pobytových služeb pro nízkopříjmové osoby a osoby se specifickými potřebami</li> </ul>

Název cíle č. 3:	Podpora prostupného bydlení
<b>Opatření, která vedou k naplnění cíle:</b>	<ul style="list-style-type: none"> <li>3.1 Zajištění „krizového bydlení“ pro osoby se specifickými potřebami</li> <li>3.2 Podpora sociálního bydlení</li> </ul>

## B) Související služby

Název cíle č. 4	Zajištění dostatečných kapacit dostupného bydlení
Opatření, která vedou k naplnění cíle:	4.1 Vybudování startovacích bytů 4.2 Zajištění prostupného bydlení

Název cíle č. 5	Podpora samostatného života a prevence zhoršování sociální situace lidí v krizi
Opatření, která vedou k naplnění cíle:	5.1 Podpora alternativních pracovních úvazků (např. zkrácené pracovní úvazky, podmínky po sladění pracovního a rodinného života, chráněné pracovní úvazky) 5.2 Realizace aktivit přispívajících ke zmírnění komunikačních bariér a předsudků mezi veřejností a lidmi v krizi 5.3 Podpora provozu sociálních šatníků a centra sociálně materiální pomoci

Název cíle č. 6	Zajištění dostatečných kapacit odborných následných služeb
Opatření, která vedou k naplnění cíle:	4.1 Navýšení kapacit psychologické a psychiatrické péče 4.2 Vznik svépomocných skupin, např. anonymní alkoholici

<sup>4</sup> Cíl č. 1 Udržení stávající sítě služeb pro oblasti péče *Senioři, Lidé se zdravotním postižením, Rodina, děti a mládež, Lidé v krizi a nouzi*: u jednotlivých opatření jsou uvedeny lůžkové kapacity nebo přepočtené pracovní úvazky v přímé péči na celou službu pro území obcí s rozšířenou působností, na kterých služba probíhá. Uvedené úvazky jsou v souladu s Akčním plánem rozvoje sociálních služeb ve Zlínském kraji pro rok 2017 a navazují na služby zahrnuté do Sítě služeb v Mikroregionu Valašskomeziříčsko-Kelečsko (akčního plánu) v r. 2017. Viz kapitola 4.2 Síť sociálních a souvisejících služeb v Mikroregionu Valašskomeziříčsko-Kelečsko (SO ORP Valašské Meziříčí)

#### 4.1.5 Oblast Prevence sociopatologických jevů

<b>Název cíle č. 1:</b>	<b>Podpora prevence kriminality zaměřená na veřejnost, seniory, rodiny, děti a mládež</b>
<b>Opatření, která vedou k naplnění cíle:</b>	<p>1.1 Poradenství, vzdělávání a osvěta veřejnosti vč. dětí, mládeže a seniorů v oblasti prevence sociopatologických jevů</p> <p>1.2 Podpora funkčnosti rodin</p> <p>1.3 Zvyšování bezpečnosti v dopravě</p>

<b>Název cíle č. 2:</b>	<b>Zlepšování situace v sociálně vyloučených a rizikových lokalitách</b>
<b>Opatření, která vedou k naplnění cíle:</b>	<p>2.1 Podporovat opatření vedoucí k zamezení nárůstu počtu sociálně vyloučených lokalit ve městech a obcích mikroregionu</p> <p>2.2 Snižování sociálního napětí, kriminality a delikvence v sociálně vyloučených a rizikových lokalitách</p> <p>2.3 Rozvoj sociálních a souvisejících služeb v sociálně vyloučených a rizikových lokalitách</p>

<b>Název cíle č. 3:</b>	<b>Zlepšování pocitu bezpečí obyvatel a snižování výskytu protiprávní činnosti</b>
<b>Opatření, která vedou k naplnění cíle:</b>	<p>3.1 Pořizování prostředků situační prevence (např. rozšiřování MKDS, osvětlování rizikových míst, instalace oplocení nebo mříží)</p> <p>3.2 Zlepšování stavu veřejných prostranství pro zvyšování pocitu bezpečí</p> <p>3.3 Podpora sociálních a souvisejících služeb zaměřených na práci s lidmi v sociální nouzi</p> <p>3.4 Podpora probačních a resocializačních programů</p>

#### 4.1.6 Oblast Podpora zdraví

Název cíle č. 1:	Podpora zdravého stárnutí
<b>Opatření, která vedou k naplnění cíle:</b>	1.1 Realizace aktivizačních programů pro seniory 1.2 Podpora aktivit k zachování kognitivních funkcí, preventivní testování paměti 1.3 Podpora bezbariérových opatření v obcích a formování prostředí přátelského k seniorům

Název cíle č. 2:	Podpora zdraví veřejnosti
<b>Opatření, která vedou k naplnění cíle:</b>	2.1 Podpora zdravého životního stylu obyvatel mikroregionu včetně realizace programů zdravotní prevence (např. vzdělávací, osvětové, pohybové, volnočasové aktivity)

Název cíle č. 3:	Podpora zdravotní péče pro rodiny s dětmi
<b>Opatření, která vedou k naplnění cíle:</b>	3.1 Vytváření pobídek pro chybějící specialisty (např. dětské psychiatry, stomatologové)

#### 4.1.7 Společné cíle a opatření pro oblasti péče

Název cíle č. 1:	Optimalizace systému poskytování sociálních a souvisejících služeb na území mikroregionu
<b>Opatření, která vedou k naplnění cíle:</b>	1.1 Vytvářet politickou podporu na zajištění podmínek pro kvalitní fungování sociálních služeb 1.2 Vytváření podmínek pro zlepšení prestiže zaměstnání v sociálních službách vedoucích k zajištění dostatečného personálního zajištění služeb, např. oceňování pracovníků v sociálních službách, benefity 1.3 Podpora rozvoje sociální práce v obcích ze strany obcí 1.4 Podpora spolupráce s Agenturou pro sociální začleňování a řešení situace osob ohrožených sociálních vyloučením na území města Valašské Meziříčí

Název cíle č. 2	Podpora seniorů a lidí v terminálním stadiu onemocnění
<b>Opatření, která vedou k naplnění cíle:</b>	2.1 Zachování stávajících kapacit hospicových lůžek

## 4.2 Síť sociálních a souvisejících služeb v Mikroregionu Valašskomeziříčsko-Kelečsko (SO ORP Valašské Meziříčí)

Ve všech oblastech péče se v cíli č. 1 uvádí „udržení stávající sítě sociálních služeb“. Síť sociálních a souvisejících služeb v Mikroregionu Valašskomeziříčsko-Kelečsko/SO ORP Valašské Meziříčí v následujících tabulkách popisuje typ služeb, jejich poskytovatele, zaměření a celkovou nákladovost. Síť sociálních a souvisejících služeb vychází z akčního plánu sociálních a souvisejících služeb v Mikroregionu Valašskomeziříčsko-Kelečsko v roce 2017.

**Částky celkových finančních nákladů uvedených v tabulkách Síť sociálních služeb odpovídají realitě roku 2016 a budou nadále zpřesňovány formou akčních plánů sociálních a souvisejících služeb v Mikroregionu Valašskomeziříčsko-Kelečsko. Akční plán bude vypracován pro každý následující rok a předkládán k projednání Radě DSO Mikroregion Valašskomeziříčsko-Kelečsko.**

Celkové finanční náklady poskytovaných služeb uvedené v následujících tabulkách jsou pro účely tohoto komunitního plánu pouze orientační. Náklady nezohledňují navyšování platů zaměstnanců v sociálních službách, které vstupuje v platnost od 1. 7. 2017. Z toho vyplývá, že náklady na provoz sociálních služeb budou v následujícím období vyšší.

Uváděná lůžková kapacita nebo počet přepočtených úvazků v přímé péči v sociálních službách by měly být považovány za minimální, které jsou nutné alespoň k udržení základního standardu poskytovaných sociálních služeb na území Mikroregionu Valašskomeziříčsko-Kelečsko (s výjimkou pobytových, ambulantních a terénních služeb pro seniory, kde služby kapacitně nedostačují vlivem demografického vývoje a postupujícího stárnutí populace).



#### 4.2.1 Oblast péče Seniorů

##### A) Síť sociálních služeb

Typ registrované sociální služby	Číslo a název cíle	Číslo a název opatření	Poskytovatel	Stručný popis	Celkové finanční náklady poskytované služby
Denní stacionář	Cíl 1 Udržení stávající sítě služeb pro seniory	Opatření 1.1 Denní stacionář (4,31 přepočtených úvazků v přímé péči pro ORP VM)	Diakonie ČCE - středisko ve Valašském Meziříčí	Denní pobyt pro seniory nad 60 let věku, kteří mají sníženou soběstačnost a potřebují pravidelnou pomoc jiného člověka. Stacionář je vhodný také pro seniory s poruchami paměti. Denní kapacita služby je 15 osob.	1 567 000 Kč
Domov pro seniory (Seniorpark)		Opatření 1.2 Domov pro seniory (kapacita 74 lůžek pro ORP VM)	Sociální služby Vsetín	Kapacita 49 lůžek pro muže a ženy ve věku 60 let a více, kteří mají sníženou soběstačnost zejména z důvodu věku a jejichž situace vyžaduje pravidelnou pomoc jiné fyzické osoby.	21 600 000 Kč
Domov pro seniory Panny Marie Královny			Institut Krista Velekněže, Choryně	25 lůžek (obslužnost pro 3 kraje - OL, MS, ZL). Zlínský kraj finančně podporuje pouze 20 lůžek. Služby domova pro seniory jsou určeny mladším seniorům - ženám ve věku 55-80 let a starším seniorům - ženám ve věku nad 80 let, se ztrátou soběstačnosti a samostatnosti. Uvedené náklady odpovídají nákladům na 25 lůžek bez pracovních úvazků.	7 103 500 Kč
Domov se zvláštním režimem Hospic Citadela		Opatření 1.3 Domov se zvláštním režimem pro osoby s Alzheimerovou chorobou a jinými typy demencí (kapacita 60 lůžek pro ORP VM)	Diakonie ČCE - hospic Citadela, Valašské Meziříčí a Sociální služby Vsetín Seniorpark	Kapacita 42 lůžek pro lidi od 50ti let převážně z VM a blízkého okolí s chronickým duševním onemocněním, zejména ACH, s lehkými typy demencí nebo postižením po mozkových příhodách, s poruchou paměti a orientace, se sníženou soběstačností a schopností pohybu (zejm. III. a IV. st. záv.), kteří v důsledku své nemoci potřebují pravidelnou pomoc jiné osoby.	17 700 000 Kč
Domov se zvláštním režimem Seniorpark		Opatření 1.3 Domov se zvláštním režimem pro osoby s Alzheimerovou chorobou a jinými typy demencí (kapacita 60 lůžek pro ORP VM)	Sociální služby Vsetín	Kapacita 18 lůžek - služba je určena ženám i mužům ve věku 70 let a více se stařeckou, Alzheimerovou demencí a ostatními typy demencí, které mají sníženou soběstačnost z důvodu těchto onemocnění a jejichž situace vyžaduje pravidelnou pomoc jiné fyzické osoby. Režim v tomto zařízení je přizpůsoben specifickým potřebám těchto osob.	8 300 000 Kč

Typ registrované sociální služby (Senioři)	Číslo a název cíle	Číslo a název opatření	Poskytovatel	Stručný popis	Celkové finanční náklady poskytované služby
Osobní asistence	Cíl 1 Udržení stávající sítě služeb pro seniory	Opatření 1.4 Osobní asistence (2,88 přepočtených úvazků v přímé péči pro ORP VM)	Diakonie ČCE - středisko ve Valašském Meziříčí	Pomoc při péči o sebe a domácnost, pomoc při obhajování práv a obstarávání osobních záležitostí, doprovod k lékaři či na úřady, doprovod na kulturní akce, kroužky, návštěvy atd., společné čtení, stolní hry, povídání apod.	1 389 300 Kč
Centrum osobní asistence			Charita Valašské Meziříčí, Kpt. Zavadila 1345, Valašské Meziříčí	Celkem 18 klientů seniorů, 7 z Val.Meziříčí, 4 z ORP Val. Meziříčí (ostatní z ORP Rožnov p.R. -7 klientů).	2 582 240 Kč
Pečovatelská služba Diakonie ČCE - středisko ve Valašském Meziříčí		Opatření 1.5 Pečovatelská služba terénní (13,73 přepočtených úvazků v přímé péči pro ORP VM)	Diakonie ČCE - středisko ve Valašském Meziříčí	10,78 přepočtených úvazků v přímé péči pro ORP VM. Služba určená seniorům a lidem se zdravotním postižením, aby mohli žít ve svém domácím prostředí - pomoc při oblékání, osobní hygieně, při pohybu, zajištění jídla nebo pomoc při jeho přípravě a podání, úklid, nákupy, praní, žehlení, apod.	5 032 000 Kč
Charitní pečovatelská služba Kelč		Opatření 1.5 Pečovatelská služba terénní (13,73 přepočtených úvazků v přímé péči pro ORP VM)	Charita Valašské Meziříčí, Kpt. Zavadila 1345, Valašské Meziříčí	2,95 přepočtených úvazků v přímé péči pro ORP VM. Působnost ve vymezených obcích mikroregionu (obzvláště oblast Kelečska). Osoby s kombinovaným, mentálním, tělesným postižením, senioři. Věková struktura: mladí dospělí (19-26 let), dospělí (27-64 let), mladší senioři (65-80 let), starší senioři (nad 80 let). Zájemci spadající do výše uvedené skupiny musí být omezeni v sebeobsluze, tzn. se sníženou soběstačností v péči o svou osobu	1 494 100 Kč
Sociální odborné poradenství se zaměřením na pečující a domácí hospicovou péči - Poradna pro pečující		Opatření 1.6 Sociální odborné poradenství se zaměřením na pečující a domácí hospicovou péči – poradna pro pečující (2,00 přepočtených úvazků v přímé péči pro ORP VM)	Diakonie ČCE - středisko ve Valašském Meziříčí	Otevření poradny v souladu s rozvojovým záměrem KÚZK k 1.2.2017	990 500 Kč
Sociálně zdravotní lůžka (Diakonie ČCE - hospic CITADELA)		Opatření 1.7 Sociálně zdravotní lůžka (kapacita 6 lůžek pro ORP VM)	Diakonie ČCE - hospic CITADELA, Žerotínova 1421, Valašském Meziříčí	6 lůžek provozovaných z části z úhrad ze ZP, z části od klientů a darů; služba není zařazena ve střednědobém plánu ZK	500 000 Kč

Typ registrované sociální služby (Senioři)	Číslo a název cíle	Číslo a název opatření	Poskytovatel	Stručný popis	Celkové finanční náklady poskytované služby
Odlehčovací služby	Cíl 1 Udržení stávající sítě služeb pro seniory	Opatření 1.8 Odlehčovací služby (kapacita 36 lůžek pro ORP VM)	Diakonie ČCE - hospic CITADELA, Žerotínova 1421, Valašském Meziříčí	36 lůžek - počet lůžek zůstává zachován pro rok 2017. Osoby od 19ti let se sníženou soběstačností z důvodu chronického onemocnění nebo ZP, o které je jinak pečováno v jejich přirozeném prostředí. Nevyléčitelně nemocní a umírající, u kterých již není možná léčba příčiny nemoci vedoucí k uzdravení, ale je možné zmírnit důsledky onemocnění. Blízké a pečující osoby klientů.	10 775 000 Kč
Sociální odborné poradenství "Poradna pro pečující a pozůstalé" a terénní odlehčovací služby se zaměřením na pečující a domácí hospicovou péči	Cíl 2 Rozvoj sociálních služeb pro seniory v návaznosti na demografický vývoj a potřeby seniorů	Opatření 2.1 Podpora rozvoje terénních služeb, podopatření 1.2.1.1 Podpora rozvoje terénní hospicové péče	Andělé stromu života, pobočný spolek Moravskoslezský kraj, Nový Jičín (Mobilní hospic Strom života)	Služba nemá sídlo v ORP Valašské Meziříčí, ale poskytuje své služby na území ORP pro cca 5 - 10 klientů ročně. Zástupce služby je členem komunitního plánování. Pro ORP VM 4,5 přepočteného úvazku (psychoterapeut, soc. pracovník, pastorační pracovník, pracovníci v soc. službách). Náklady pro ORP VM 795 tis. Kč. Služby organizace nejsou zařazeny do sítě sociálních služeb Zlínského kraje.	1 542 000 Kč

## B) Síť souvisejících služeb

Název související služby (Senioři)	Číslo a název cíle	Číslo a název opatření	Poskytovatel	Stručný popis
Služba SOS pro osaměle žijící seniory (služba dosud funguje mimo režim sociálních služeb)	Cíl 2 Rozvoj sociálních služeb pro seniory v návaznosti na demografický vývoj a potřeby seniorů	Opatření 2.5 Vytvoření nové služby krizové pomoci pro osamělé seniory a pečující osoby	V roce 2017 službu poskytuje Městská policie VM pro občany města Valašské Meziříčí. Schází pokrytí pro obce mikroregionu.	Pomoc seniorům v nouzové situaci - v závěru roku 2016 byla zahájena nová služba ve VM ve spolupráci s Městskou policií Val. Meziříčí. Pořízeno 50 mobilních přístrojů s funkcí tlačítka SOS. Při nárůstu počtu uživatelů služby je žádoucí uvažovat o překlopení služby do režimu krizové pomoci (sociální služba).
Setkávání ve Valašském Meziříčí určené i pro nečleny Klubu seniorů	Cíl 5 Podpora volnočasových, vzdělávacích, svépomocných aktivit seniorů, mezigeneračního dialogu a občanských služeb	Opatření 5.1 Zlepšení podmínek pro fungování Klubu seniorů ve Valašském Meziříčí a podpora klubů seniorů v obcích mikroregionu	Město Valašské Meziříčí - Klub seniorů	Účelová dotace, roční rozpočet Klubu seniorů VM

Název související služby (Senioři)	Číslo a název cíle	Číslo a název opatření	Poskytovatel	Stručný popis	
Dobrovolnické aktivity	Cíl 5 Podpora volnočasových, vzdělávacích, svépomocných aktivit seniorů, mezigeneračního dialogu a občanských služeb	Opatření 5.3 Podpora dobrovolnických aktivit	ADRA – dobrovolnické centrum	Práce dobrovolníků pro seniory zejména v domovech pro seniory a domovech se zvláštním režimem	
Mezigenerační setkávání žáků MŠ, ZŠ s klienty pobytových zařízení pro seniory		Opatření 5.4 Realizace aktivit podporujících mezigenerační setkávání a dialog	Diakonie ČCE - hospic Citadela Diakonie ČCE- středisko ve Valašském Meziříčí, DS Seniorpark	Např. akce v rámci předvánočních setkání dětí z MŠ se seniory z pobytových zařízení nebo z denního stacionáře	
Setkávání generací - koncerty, šachové turnaje, společné programy (senioři a studenti škol z Valašského Meziříčí)		Opatření 5.6 Realizace aktivit podporujících setkávání seniorů v obcích	Klub seniorů Valašské Meziříčí, střední školy	min. 1 aktivita/rok	
Aktivity pro mezigenerační spolupráci				obce	cca 500 klientů, aktivita je v kompetenci obcí
Tematické akce pro seniory				obce	cca 1000 klientů, aktivita je v kompetenci obcí
Setkávání seniorů v obcích mikroregionu		obce	cca 1000 klientů, aktivita je v kompetenci obcí		
Univerzita třetího věku		Opatření 5.7 Realizace aktivit podporujících vzdělávání a rozvoj seniorů	realizuje OA a VOŠ Valašské Meziříčí	Přednášky pro účastníky v rámci semestrů, za úhradu.	
Služby občanům obcí - např. rozvozy obědů, zajištění přepravy občanů do kostela a na hřbitov, zajištění kulturních akcí (divadlo), knihovnické služby, výlety pro občany, péče o občany (životní jubilea)		Opatření 5.8 Zajištění občanských služeb pro seniory v obcích mikroregionu	obce	V kompetenci obcí, většinou bývá součástí rozpočtu.	
Sociální podnik Palomino				Diakonie ČCE - středisko ve Valašském Meziříčí	Podnikatelská činnost placená klienty - sociální podnik, např. rozvoz obědů, úklidy společných prostor v domech.

Název související služby (Senioři)	Číslo a název cíle	Číslo a název opatření	Poskytovatel	Stručný popis
Ošetřovatelská služba (zdravotní péče)	Cíl 1.7 Podpora setrvání seniorů ve vlastním prostředí	Opatření 7.1 Podpora rozvoje ošetřovatelských služeb v návaznosti na demografický vývoj a potřeby seniorů	Diakonie ČCE - středisko ve Valašském Meziříčí	Zdravotní péče v domácím prostředí s úhradou od zdravotních pojišťoven, každoročně se počet klientů zvyšuje a zvyšují se nároky na ošetřovatelskou péči.
Paliativní péče v domácnostech		Opatření 7.2 Podpora paliativní péče v domácnostech, např. mobilního hospice	Diakonie ČCE - hospic CITADELA + středisko ve Valašském Meziříčí	Služba má formu mobilního hospice Domácí hospic SPOLEČNOU CESTOU. Služba je pokryta vícezdrojově - zdravotní pojišťovny(zdravotní péče), granty, klienti, další zdroje. e se zdravotními pojišťovnami.
Půjčovna kompenzačních pomůcek		Opatření 7.3 Podpora služeb napomáhajících setrvání seniorů ve vlastním prostředí (např. půjčovna kompenzačních pomůcek)	Diakonie ČCE - středisko ve Valašském Meziříčí	Zaměření se na obnovu a dovybavení půjčovny pomůckami pro klienty domácího hospice, pomůcky výrazně napomáhají kvalitě a bezpečnosti péče v závěru života a v setrvání lidí se zhoršenou pohyblivostí v domácím prostředí. Spoluúčast klientů na úhradě.
Trénování paměti v domácnostech		Diakonie ČCE - středisko ve Valašském Meziříčí	Pro klienty i seniorskou veřejnost, za úhradu.	
Doprava seniorů s omezením pohybu		Opatření 7.4 Zajištění přepravy adekvátní potřebám seniorů (např. služby senior taxi)	nezajištěno	Přetrvává dlouhodobý záměr nalézt koncepční řešení, jak mít zabezpečenu oblast dopravy pro lidi se zdravotním postižením a seniory se zhoršenou pohyblivostí. Ve VM existují komerční subjekty poskytující taxi či přepravu, ceny služeb jsou příznivé. Problém je velikost vozů a přizpůsobení potřebám lidí (pomoc při chůzi, nástupu do vozidla, potřeba prostoru při nastupování apod.)

## 4.2.2 Oblast péče Lidé se zdravotním postižením

### A) Síť sociálních služeb

Typ registrované sociální služby	Číslo a název cíle	Číslo a název opatření	Poskytovatel	Stručný popis	Celkové finanční náklady poskytované služby
Centrum bydlení pro osoby se zdravotním postižením - Domov pro osoby se ZP v Zašové a Domov pro osoby se ZP ve Valašském Meziříčí	Cíl 1 Udržení stávající sítě sociálních služeb pro cílovou skupinu osob se zdravotním postižením	Opatření 1.1 Domovy pro osoby se zdravotním postižením Valašské Meziříčí, Zašová (kapacita 36 lůžek)	Sociální služby Vsetín, příspěvková organizace	Pobytové služby, které jsou poskytovány v Zašové (náklady 11,5 mil. Kč) a ve Valašském Meziříčí, pozn. finanční částka se vztahuje jen na domov ve Valašském Meziříčí, ul. Václavkova (náklady 11,3 mil. Kč)	22 800 000 Kč
Chráněné bydlení Johannes pro lidi s mentálním postižením- ul. Jičínská, Val.Meziříčí		Opatření 1.2 Chráněné bydlení pro osoby se zdravotním postižením (kapacita 12 lůžek)	Diakonie ČCE - středisko ve Valašském Meziříčí	12 uživatelů, zázemí na ul. Jičínská 308, VM. Náklady představují mzdové náklady.	4 385 500 Kč
Sociální poradenství pro nevidomé a slabozraké		Opatření 1.3 Odborné sociální poradenství ambulantní pro lidi se sluchovým postižením (3,96 přepočtených úvazků v přímé péči pro ORP VM, UH, KM)	SONS Vsetín	Služby jsou poskytovány v administrativní budově na Zašovské ulici ve Val. Meziříčí a terénní formou.	103 400 Kč
Služby pro sluchově postižené - odborné sociální poradenství, tlumočnické služby, sociálně aktivizační služby pro seniory a osoby se sluchovým postižením		Opatření 1.4 Sociálně aktivizační služby ambulantní pro sluchově postižené (2,37 přepočtených úvazků v přímé péči pro ORP VM, UH, KM) Opatření 2.1.5 Tlumočnické služby terénní pro sluchově (3,96 přepočtených úvazků v přímé péči pro ORP VM, UH, KM)	Poradenské centrum pro sluchově postižené Kroměříž, o.p.s. pobočka Valašské Meziříčí	Služby pro sluchově postižené z ORP Valašské Meziříčí	190 000 Kč

Typ registrované sociální služby (Lidé se ZP)	Číslo a název cíle	Číslo a název opatření	Poskytovatel	Stručný popis	Celkové finanční náklady poskytované služby
Denní stacionář Anděl	Cíl 1 Udržení stávající sítě sociálních služeb pro cílovou skupinu osob se zdravotním postižením	Opatření 1.6 Denní stacionář pro osoby se zdravotním postižením (2,25 přepočtených úvazků v př. péči)	Anděl, z.s., Kelč	6 klientů	700 000 Kč
Odlehčovací služby Hospic Citadela		Opatření 1.7 Odhlečovací služby (kapacita 36 lůžek pro ORP VM)	Diakonie ČCE - hospic CITADELA, Žerotínova 1421, Valašském Meziříčí	36 lůžek - počet lůžek zůstává zachován pro rok 2017. Osoby od 19ti let se sníženou soběstačností z důvodu chronického onemocnění nebo ZP, o které je jinak pečováno v jejich přirozeném prostředí. Nevyléčitelně nemocní a umírající, u kterých již není možná léčba příčiny nemoci vedoucí k uzdravení, ale je možné zmírnit důsledky onemocnění. Blízké a pečující osoby klientů. Opatření je v duplicitě s oblastí péče Senioři, protože obě skupiny se prolínají.	10 775 000 Kč
Odlehčovací služby terénní v rodinách dětí se zdravotním postižením		Opatření 1.8 Odhlečovací služby terénní pro osoby/děti se zdravotním postižením (4,85 přepočtených úvazků v přímé péči pro ORP VM, RpR, VS, BpH)	Auxilium, Hošťálková	Cílem odlehčovací služby je umožnit rodičům (zákonným zástupcům), kteří celodenně a řádně pečují o dítě/osobu se zdravotním postižením nezbytný odpočinek. Přepočtený prac. úvazek přímé péče činí 2,10.	942 000 Kč
Odlehčovací služby terénní (vznik nové sociální služby)			Centrum Áčko, Valašské Meziříčí	Služba pro děti s autismem. Přepočtený pracovní úvazek v přímé péči činí 2,75.	Vznik nové sociální služby v ORP VM
Centrum osobní asistence		Opatření 1.9 Osobní asistence (14,38 přepočtených úvazků v přímé péči pro ORP VM, RpR, VS)	Charita Valašské Meziříčí, Kpt. Zavadila 1345, Valašské Meziříčí	17 klientů celkem, 5 klientů z ORP VM, počet přepočtených úvazků v přímé péči 6,21	2 582 240 Kč
Osobní asistence u dětí/osob se ZP			Auxilium, Hošťálková	Z celkových nákladů plyne pro ORP VM 920 tis. Kč	2 800 000 Kč
Sociálně aktivizační služby pro osoby/děti se zdravotním postižením		Opatření 1.10 Sociálně aktivizační služby pro děti/osoby se zdravotním postižením (2,50 přepočtených úvazků v př. péči pro ORP VM, VS, RpR)	Auxilium, Hošťálková	Cílem služby je podpora a rozvoj schopností a možností jedince, tedy všeho co umí, může a zvládne dělat, a rozvoj toho, co mu pomůže zapojit se do společnosti.	1 371 500 Kč

Typ registrované sociální služby (Lidé se ZP)	Číslo a název cíle	Číslo a název opatření	Poskytovatel	Stručný popis	Celkové finanční náklady poskytované služby
Sociálně aktivizační služby pro nevidomé a slabozraké	Cíl 1 Udržení stávající sítě sociálních služeb pro cílovou skupinu osob se zdravotním postižením	Opatření 1.11 Sociálně aktivizační služby ambulantní pro nevidomé a slabozraké (2,68 přepočtených úvazků v přímé péči pro ORP VM, VS, RpR a další na území Zlínského kraje)	SONS Vsetín	Služby jsou poskytovány v administrativní budově na Zašovské ulici ve Val. Meziříčí také terénní formou	105 000 Kč
Podpora samostatného bydlení na ul. Vrbenská, Val. Meziříčí		Opatření 1.12 Podpora samostatného bydlení osob se zdravotním postižením (0,5 přepočtených úvazků v přímé péči pro ORP VM, RpR)	Diakonie ČCE - středisko ve Valašském Meziříčí	Zázemí na ul. Vrbenská, uvedená částka představuje mzdové náklady.	240 000 Kč
Centrum pro lidi se zdravotním postižením - sociálně terapeutické dílny		Opatření 1.13 Sociálně terapeutické dílny - centrum pro lidi se zdravotním postižením (4 přepočtené úvazky v přímé péči pro ORP VM, RpR)	Centrum pro lidi se zdravotním postižením Valašské Meziříčí p.o., Zd. Fibicha 287	24 klientů/den, udržení stávající služby, služba běží v rámci individuálního projektu do roku 2019	2 635 000 Kč
Centrum Amika - sociální rehabilitace pro osoby s duševním onemocněním		Opatření 1.14 Sociální rehabilitace ambulantní (10,42 přepočtených úvazků v přímé péči pro ORP VM, RpR)	Charita Valašské Meziříčí	Služba zahrnuje nácvik dovedností pro zvládnutí péče o vlastní osobu, soběstačnosti a dalších činností vedoucích k sociálnímu začlenění, zprostředkování kontaktu se společenským prostředím, výchovné, vzdělávací a aktivizační činnosti, pomoc při uplatňování práv, oprávněných zájmů a při obstarávání osobních záležitostí.	2 493 705 Kč
Sociální rehabilitace zaměřená na práci s lidmi s mentálním postižením		Opatření 1.14 Sociální rehabilitace ambulantní (10,42 přepočtených úvazků v přímé péči pro ORP VM, RpR)	Diakonie ČCE - středisko ve Valašském Meziříčí	42 klientů, zázemí na ul. Vrbenská 803, VM. Je poskytována i terénní forma služby.	3 900 000 Kč



## B) Síť souvisejících služeb

Název související služby (Lidé se ZP)	Číslo a název cíle	Číslo a název opatření	Poskytovatel	Stručný popis
Pravidelné setkávání členů prac.skupiny LZP	Cíl 1 Podporovat vytváření rovných příležitostí pro se ZP a jejich rodiny	Opatření 1.1 Posilování činnosti pracovní skupiny LZP	pracovní skupina LZP	Udržení a rozvoj stávajícího - minimálně 6 setkání ročně.
Aktivní vyhledávání nových členů			pracovní skupina LZP	Oslovování vedení obcí a veřejnosti s nabídkou na zapojení do procesu komunitního plánování.
Odstraňování bariér pro osoby se zrakovým postižením		Opatření 1.3 Vytvoření pilotního plánu vyrovnávání příležitostí pro lidi se ZP	SONS Vsetín	Rozvojová činnost, služby jsou bezplatné.
Metodika pro spolupráci s obcemi při veřejných akcích	Cíl 2 Podporovat občanskou společnost a aktivity ve prospěch lidí se ZP	Opatření 2.1 Vytvoření metodiky pro efektivní spolupráci a komunikaci s obcemi mikroregionu a dalšími subjekty, které se na životě obce podílejí	pracovní skupina LZP	Na základě metodiky bude zřejmé, jak nabízet spolupráci obcím tak, aby veřejné akce byly dostupné pro lidi se zdravotním postižením.
Školení pracovníků pro všechny tři typy poskytovaných soc.služeb	Cíl 4. Podpora nezávislého života lidí se ZP - poskytování sociálních služeb a posilování kvality služeb	4.3 Posilování kvality sociálních poskytovaných lidem se ZP	Poradenské centrum pro sluchově postižené Kroměříž, o.p.s. pobočka Valašské Meziříčí	Podpora vzdělávání a zvyšování odbornosti.
Zjistit poptávku po sociálních službách a dalších aktivitách pro lidi se ZP	Cíl 5 Podpora nezávislého života lidí se ZP - řešení nedostatečné kapacity služeb a absence dalších sociálních a zdravotně sociálních služeb	Opatření 5.1 Vytvoření metodiky mapování poptávky po sociálních službách a dalších aktivitách pro lidi se ZP za území mikroregionu	pracovní skupina LZP	Vytvořená metodika pro mapování poptávky po službách a zpracované statistické údaje o této poptávce.
Dobrovolnická činnost	Cíl 8 Podpora dobrovolnické činnosti	Opatření 8.1 Motivace veřejnosti včetně studentů k výkonu dobrov. práce a zlepšení inf.	ADRA – dobrovol. Centrum, pracovní skupina LZP	Zapojení studentů, propagace dobrovolnictví mezi širší veřejnost, získávání nových dobrovolníků

#### 4.2.3 Oblast péče Rodina, děti a mládež

##### A) Síť sociálních služeb

Typ registrované sociální služby	Číslo a název cíle	Číslo a název opatření	Poskytovatel	Stručný popis	Celkové finanční náklady poskytované služby
Azylový dům pro matky s dětmi - soc.sl.	Cíl1 Udržení stávající sítě sociálních služeb pro rodiny s dětmi	Opatření 1.1 Azylový dům pro matky s dětmi (kapacita 40 lůžek)	Charita Valašské Meziříčí	Kapacita azylového domu je 22 klientek a 42 dětí. Služby zahrnují základní sociální poradenství, pomoc při zajištění stravy znamená vytvoření podmínek pro samostatnou přípravu nebo pomoc s přípravou stravy, poskytnutí ubytování po dobu zpravidla nepřevyšující 1 rok, pomoc při uplatňování práv, oprávněných zájmů a při obstarávání osobních záležitostí.	4 369 305 Kč
Nízkoprahové zařízení pro děti a mládež Zastávka		Opatření 1.2 Nízkoprahové zařízení pro děti a mládež (2,91 přepočtených úvazků v přímé péči pro ORP VM)	Charita Valašské Meziříčí	Cílem je zachovat stávající činnost NZDM prostřednictvím konaných volnočasových a preventivních aktivit, poskytování poradenství, předpokládaný počet klientů je 80.	1 954 800 Kč
Centrum Áčko - odborné sociální poradenství		Opatření 1.3 Odborné sociální poradenství ambulantní pro osoby se ZP a rodiny s dětmi (2,80 přepočtených úvazků v přímé péči pro ORP VM, VS, RpR, BpH)	Centrum Áčko, p.o., Valašské Meziříčí	Odborné sociální poradenství - sociální služba pro rodiny s dětmi s PAS od narození do 26-ti let	vznik nové sociální služby
Sociálně aktivizační služby pro rodiny s dětmi SASanky		Opatření 1.5 Sociálně aktivizační služby pro rodiny s dětmi terénní (7,65 přepočtených úvazků v přímé péči pro ORP RpR, VM)	Charita Valašské Meziříčí	Služba pečuje o cca 70 rodin ORP VM a nabízí poskytování základního sociálního poradenství, výchovné, vzdělávání a aktivizační činnosti, Zprostředkování kontaktu se společenským prostředím, sociálně terapeutické činnosti a pomoc při uplatňování práv, oprávněných zájmů a při obstarávání osobních záležitostí.	2 325 561 Kč

Typ registrované sociální služby (Rodina, děti, mládež)	Číslo a název cíle	Číslo a název opatření	Poskytovatel	Stručný popis	Celkové finanční náklady poskytované služby
Centrum Áčko - odborné sociální poradenství	Cíl1 Udržení stávající sítě sociálních služeb pro rodiny s dětmi	Opatření 1.3 Odborné sociální poradenství ambulantní pro osoby se ZP a rodiny s dětmi (2,80 přepočtených úvazků v přímé péči pro ORP VM, VS, RpR, BpH)	Centrum Áčko, p.o., Valašské Meziříčí	Odborné sociální poradenství - Sociální služba pro rodiny s dětmi s PAS od narození do 26-ti let	vznik nové sociální služby
Raná péče terénní pro děti se ZP - sociální služba Auxilium		Opatření 1.4 Raná péče terénní (1,4 přepočtených úvazků v přímé péči nebo pro ORP VM,VS, RpR)	Auxilium, Hošťálková	Cílovou skupinou je dítě se zdravotním postižením a jeho rodina od 7 let. Cílem služby je podporovat zvýšení vývojové úrovně dítěte v oblastech, které jsou postiženy nebo ohroženy, pomáhat rodině poznat, pochopit a naplnit potřeby svého dítěte a posílit schopnost rodiny uplatňovat vlastní vůli při řešení problémů a vytvořit pro dítě, rodinu i společnost podmínky pro plnohodnotný život	1 366 000 Kč

## B) Síť souvisejících služeb

Název související služby (Rodina, děti, mládež)	Číslo a název cíle	Číslo a název opatření	Poskytovatel	Stručný popis
Klub Zeferino	Cíl 3 Podpora rozvoje osobních schopností a dovedností a podpora vzdělávání dětí ze sociálně znevýhodněných rodin nebo dětí se speciálními vzdělávacími potřebami	Opatření 3.1 Zachování a rozvoj činnosti Klubu Zeferino	Charita Valašské Meziříčí, Valašské Meziříčí	Cílem služby je nabídnout romským dětem a dětem z rodin v nepříznivé sociální situaci podporu a vedení k získání rozhledu a dovedností pro orientaci ve studijních úkolech i životních situacích, ke zvýšení šance uspět ve vzdělávacím procesu a poskytnout jim podněty a prostor pro smysluplné využívání volného času. Služba funguje při ZŠ Masarykova Val. Meziříčí.
Realizace poradenských služeb pro děti se speciálními vzdělávacími potřebami v PPP		Cíl 3.3 Rozvoj služeb pro děti se speciálními vzdělávacími potřebami	Pedagogicko-psychologická poradna ZK, pob. Valašské Meziříčí	Zajišťování běžných služeb v kompetenci PPP.

Název související služby (Rodina, děti, mládež)	Číslo a název cíle	Číslo a název opatření	Poskytovatel	Stručný popis	
Aktivity pro děti a mládež ze sociálně znevýhodněného prostředí		Opatření 3.4 Podpora volnočasových aktivit pro děti a mládež ze sociálně znevýhodněných rodin	AVARDE - Centrum osvěty a vzdělávání Demokratická aliance Romů	Odpolední volnočasové aktivity pro děti a mládež (posilovna, stolní fotbal, šipky, ping-pong, malý taneční sál).	
Preventivní aktivity na podporu rodiny s dětmi	Cíl 6 Podpora funkčnosti rodiny a podpora sociálních kontaktů pro rodiny s dětmi v mikroregionu	Opatření 6.1 Podpora fungování mateřských center v obcích mikroregionu	Komunitní a vzdělávací centrum Emcěčko, Valašské Meziříčí	Kurzy efektivního rodičovství, kurzy psychomotorického vývoje, logopedie, psychologické poradenství, občansko-právní poradenství, kurzy šití, besedy na téma řešení konfliktů v partnerských vztazích, svépomocné poradenství, odhad počtu uživatelů 200	
Poradensko-vzdělávací kurz pro jednotlivce i páry, kteří uvažují o rozvodu, rozvádějí se nebo jsou již rozvedeni (není SSL)			Komunitní a vzdělávací centrum Emcěčko, Valašské Meziříčí	Kurzy jsou zaměřeny na prevenci negativních jevů v rodinách souvisejících s rozvodem. Je zaměřen na odpovědné rozhodování, uvědomění a dobré rodičovství, je sestaven interaktivně a prožitkově.	
DDM v Zašové			Obec Zašová	Prostor pro setkávání rodičů s dětmi, vzdělávání a trávení volného času.	
Herna pro rodiny s dětmi ve Velké Lhotě			Obec Velká Lhota	Prostor pro setkávání rodičů s dětmi, vzdělávání a trávení volného času.	
MC Sluně			Město Kelč	Prostor pro setkávání rodičů s dětmi, vzdělávání a trávení volného času.	
Centrum pro rodinu Zašová, Valašské Meziříčí			Fara Zašová	Prostor pro setkávání rodičů s dětmi, vzdělávání a trávení volného času.	
Asistované kontakty rodičů s dětmi a asistované předávání dětí (není soc. služba)			Komunitní a vzdělávací centrum Emcěčko, Valašské Meziříčí	Službu využívá cca 10 rodin/rok.	
Doprovázení pěstounských rodin			Opatření 6.2 Zachování a podpora služeb a svépomocných aktivit pro náhradní rodiny	Rodina u nás, o.s., Val. Meziříčí	22 rodin v ORP VM, z toho 12 rodin ve VM Organizace poskytuje služby v rámci sociálně-právní ochrany dětí. Zaměřujeme se na doprovázení a služby pro náhradní rodiny, a to jak pěstounské, tak adoptivní.
Doprovázení pěstounských rodin				Vlaštovky o.s., Kelč	Organizace, poskytující poradenství, konzultace, vzdělávání, prevenci a další služby určené rodině. Specificky se zaměřuje zejména na děti v náhradní rodinné péči, ale staráme se o rodinu komplexně, tudíž poskytujeme služby jak rodičům, pěstounům, tak dětem přijatým, ale i vlastním.

#### 4.2.4 Oblast péče Lidé v krizi a nouzi

##### A) Síť sociálních služeb

Typ registrované sociální služby	Číslo a název cíle	Číslo a název opatření	Poskytovatel	Stručný popis	Celkové finanční náklady poskytované služby
Sociální služba Dům na půl cesty	Cíl 1 Udržení stávající sítě sociálních služeb pro lidi v situacích sociální nouze	Opatření 1.1 Domy na půl cesty (kapacita 27 lůžek pro ORP VM)	Spolek Pod křídly, Valašské Meziříčí	Služba je provozována ve 4 domech o celkové kapacitě 27 lůžek ve Valašském Meziříčí na ulicích Fügnerova, Třanovského, Hranická a Pod Oborou. Roční předpoklad je cca 45 podpořených uživatelů, stávající využití kapacity 85%, spolupráce s dalšími organizacemi.	2 685 810 Kč
Nízkoprahové denní centrum pro lidi bez domova		Opatření 1.2 Nízkoprahové denní centrum ambulantní pro lidi bez domova (3 přepočtené úvazky v přímé péči pro ORP VM)	Charita Valašské Meziříčí, Valašské Meziříčí	Cílem služby je poskytovat lidem bez domova stravu nebo pomoc při zajištění stravy, pomoc při řešení nepříznivé životní situace osob bez přístřeší, pomoc při osobní hygieně nebo poskytnutí podmínek pro osobní hygienu, sociální poradenství, informovat veřejnost o problematice osob bez domova, poskytovat pomoc při uplatňování práv, oprávněných zájmů a obstarávání osobních záležitostí.	1 721 000 Kč
Noclehárna - služba pro lidi bez domova (muže i ženy)		Opatření 1.3 Noclehárna pro lidi bez domova (kapacita 20 lůžek pro ORP VM)	Charita Valašské Meziříčí, Valašské Meziříčí	Služby jsou poskytovány mužům a ženám ve věku od 18 let bez přístřeší, kteří jsou soběstační, schopni sebeobsluhy a jejich stav nevyžaduje bezbariérové prostředí. Kapacita noclehárny je 16 lůžek pro muže a 4 lůžka pro ženy. Předpoklad je cca 80 podpořených osob/rok.	1 703 400 Kč
Občanská poradna Pod křídly- odborné sociální poradenství		Opatření 1.4 Odborné sociální poradenství ambulantní (1,5 přepočteného úvazku v přímé péči pro ORP VM)	Pobočný spolek Pod křídly, Valašské Meziříčí	Nabídka odborného sociálního poradenství občanům v tíživé životní situaci. Cílem služby je poskytnout klientům informace o dostupných službách, možnostech hájení zájmů, jejich právech a povinnostech. Snažíme se pomoci při řešení problémů a učit občany aktivně jednat. Službu využívá cca 900 prvouživatelů/rok, probíhá cca 1300 intervencí.	856 000 Kč

Typ registrované sociální služby (Lidé v krizi a nouzi)	Číslo a název cíle	Číslo a název opatření	Poskytovatel	Stručný popis	Celkové finanční náklady poskytované služby
Sociální rehabilitace ATTA	Cíl 1 Udržení stávající sítě sociálních služeb pro lidi v situacích sociální nouze	Opatření 1.6 Sociální rehabilitace ambulantní (2,5 přepočtených úvazků v přímé péči pro ORP VM)	Charita Valašské Meziříčí, Valašské Meziříčí	Cílem služby je pomoc osobám, které jsou ohroženy sociálním vyloučením, k rozvoji a posilování jejich schopností, dovedností a návyků potřebných pro samostatný život. Klienty jsou osoby starší 18 let potřebující podporu při řešení životních situací, ve kterých si samy nevědí rady - osoby bez přístřeší a v krizi, osoby žijící v sociálně vyloučených lokalitách, osoby, které vedou rizikový způsob života nebo jsou tímto způsobem života ohroženy. Počet podpořených klientů cca 80/rok.	1 387 700 Kč
Terénní programy AGARTA		Opatření 1.7 Terénní programy pro osoby závislé na návykových látkách (terénní program 4 dny v týdnu pro ORP VM)	AGARTA, Vsetín	Terénní program na území města Valašské Meziříčí, který probíhá 4x týdně. Jedná se o specifickou formu sociální práce poskytované přímo na ulici, v přirozeném prostředí uživatelů drog. Záměrem je rozšíření služeb o detašované pracoviště Kontaktního centra Klíč ve Val. Meziříčí.	1 293 000 Kč
Terénní služby pro osoby ohrožené sociálním vyloučením ARGO		Opatření 1.5 Terénní programy pro osoby ohrožené sociálním vyloučením (4 přepočtené úvazky v přímé péči pro ORP VM, RpR)	ARGO, Společnost dobré vůle Zlín, z.s.	1 terénní pracovník ve VM, 3 domovnice na 0,5 úvazek na ul. Schlattauerova, Jičínská, Zašovská	310 000 Kč
Terénní služby pro lidi bez domova DOMINO		Opatření 1.5 Terénní programy pro osoby ohrožené sociálním vyloučením (4 přepočtené úvazky v přímé péči pro ORP VM, RpR)	Charita Valašské Meziříčí, Kpt. Zavadila 1345, Valašské Meziříčí	Cílem služby je kontaktovat osoby bez přístřeší, za účelem nabídnutí řešení jejich sociální situace prostřednictvím poradenství a nabídky jiných služeb. Kapacita služby - 10 osob za den (ORP VM, RpR)	1 654 500 Kč

#### 4.2.5 Oblast Prevence sociopatologických jevů

Název související služby	Číslo a název cíle	Číslo a název opatření	Poskytovatel	Stručný popis
Kurzy sebeobrany	Cíl 1 Podpora prevence kriminality zaměřená na veřejnost, seniory, rodiny, děti a mládež	1.1 Poradenství, vzdělávání a osvěta veřejnosti vč. dětí, mládeže a seniorů v oblasti prevence sociopatologických jevů	MP Valašské Meziříčí	Kurz sebeobrany pro ženy a dívky, seniory
Preventivní programy pro osoby se sníženou schopností se bránit (senioři, osoby se zdravotním postižením)			MP Valašské Meziříčí, Policie ČR	Může se jednat o programy na téma trestné činnosti páchané na seniorech (např. předváděcí akce, podomní prodej, domácí násilí).
Besedy pro předškolní a školní mládež			MP Valašské Meziříčí, další organizace např. Studentský klub MOST, Agarta	Různé typy programů prevence v oblasti alkoholu, drog, tabáku, ale také bezpečnosti v dopravě, rozvoje právního povědomí, bezpečného internetu apod.
Pravidla silničního provozu pro seniory a zdravotně handicapované		Opatření 1.4 Zvyšování bezpečnosti v dopravě	MP Valašské Meziříčí, BESIP	Programy jsou realizovány v rámci osvětové činnosti Městské policie a BESIP.
Měření rychlosti na nebezpečných úsecích a v blízkosti škol			MP Valašské Meziříčí, Policie ČR	pozn. Městská policie provádí měření rychlosti jen na území své působnosti.
Probační program Právo pro každý den, resocializační programy	Cíl 3 Zlepšování pocitu bezpečí obyvatel a snižování výskytu protiprávní činnosti	Opatření 3.4 Podpora probačních a resocializačních programů	Probační a mediační služba ČR, Město Valašské Meziříčí a další obce, která projeví zájem o vstup do společného projektu	Programy realizované ve spolupráci s Probační a mediační službou ve Vsetíně. Za Valašské Meziříčí vstupují do programu obyvatelé SO ORP Val. Meziříčí.

Pozn.: MP (Městská policie) Valašské Meziříčí poskytuje své služby jen na území Valašského Meziříčí a na území obcí, s nimiž má Město Valašské Meziříčí uzavřeno veřejnoprávní smlouvu

#### 4.2.6 Oblast Podpora zdraví

Název související služby	Číslo a název cíle	Číslo a název opatření	Poskytovatel	Stručný popis
Aktivizační programy pro seniory	Cíl 1 Podpora zdravého stárnutí	Opatření 1.1 Realizace aktivizačních programů pro seniory	Město VM, DSO Mikoregion Valašskomeziříčsko-Kelečsko, Národní síť podpory zdraví	Ve Valašském Meziříčí běží program pod názvem Šedesát a víc neznamená nic každý rok od září do prosince, v obcích mikroregionu většinou od listopadu do dubna.
Kampaň Den Země, Dětské slyšení	Cíl 2 Podpora zdraví veřejnosti	Cíl 2.1 Podpora zdravého životního stylu obyvatel mikroregionu včetně realizace programů zdravotní prevence (např. vzdělávací, osvětové, pohybové, volnočasové aktivity)	SVČ Domeček, základní školy	Účast na Dni Země je nabízena základním a mateřským školám z celého mikroregionu. Dětského slyšení se účastní žáci II. stupně ZŠ, z nichž mnozí pocházejí z obcí mikroregionu
Květinový jarmark 12.5.			Město Valašské Meziříčí, Český červený kříž	Tradiční květinový jarmark pro obyvatele mikroregionu. Akce probíhá ve spolupráci s Českým červeným křížem, který ukazuje zásady poskytování první pomoci.
Medový den, Den mléka			Český svaz včelařů, Mlékárna VM a.s.	Aktivity k podpoře konzumace zdravých/přírodních produktů
Týden zdraví - dva dny měření zdrav. ukazatelů, vzdělávací program pro SŠ a ZŠ, Dětský týden zdraví, program pro seniory, zvýhodněné plavání pro veřejnost			Město VM, Národní síť podpory zdraví	Aktivity jsou určeny pro obyvatele obcí mikroregionu
ADRA Klub zdraví (20 přednášek)			ADRA Valašské Meziříčí	20 besed na téma zdraví a životního stylu
Hurá, děti, bezpečně na prázdniny! (Dny bez úrazů)			KVC Emcěčko, Město VM	Akce je určena převážně pro děti z MŠ z Valašského Meziříčí (z kapacitních důvodů)
Pokračování projektu Restaurace přátelská k rodině			Město VM	Soutěž organizuje ISŠ-COP a jedná se o ocenění restaurací přátelských k dětem a rodinám
Setkání školních jídelen s přednáškou, cíl je získávání informací a sdílení dobré praxe			Město VM ve spolupráci s MŠ a ZŠ	Setkání proběhne zvlášť pro ZŠ a MŠ
Zpracování nové analýzy zdraví obyvatel ORP Valašské Meziříčí			Město VM	Nezbytný podklad pro zpracování Zdravotního plánu města Valašské Meziříčí na léta 2018-2020



Název související služby (Podpora zdraví)	Číslo a název cíle	Číslo a název opatření	Poskytovatel	Stručný popis
Zpracování nového Zdravotního plánu města Valašské Meziříčí 2018-2020	Cíl 2 Podpora zdraví veřejnosti	Cíl 2.1 Podpora zdravého životního stylu obyvatel mikroregionu včetně realizace programů zdravotní prevence (např. vzdělávací, osvětové, pohybové, volnočasové aktivity)	Město VM	Strategický dokument měst Valašského Meziříčí v oblasti zdraví
Služby pro veřejnost v rámci prevence zdraví poskytnuté Nemocnicí Valašské Meziříčí			Nemocnice Valašské Meziříčí (Agel a.s.)	Květen - Den otevřených dveří, podzim Den otevřených dveří na gynekologicko-porodnickém odd., spolupráce při realizaci Týdne zdraví
Dětské dny v obcích mikroregionu			DSO Mikroregion Valašskomeziříčsko-Kelečsko, Národní síť podpory zdraví, Město VM	Nabídka preventivního programu pro školy v obcích mikroregionu.
Otvírání cyklostezky Bečva			DSO Mikroregion Valašskomeziříčsko-Kelečsko	akce na podporu zdraví a pohybu pro širokou veřejnost ze všech obcí mikroregionu
Poradenství o zdravém životním stylu na farmářských trzích (celkem 4x)			Město VM, Národní síť podpory zdraví	Poradny s nutriční terapeutkou na téma správné výživy pořádané vždy při farmářských trzích ve Valašském Meziříčí.

## 5 Přílohy

### 5.1 Příloha č. 1 - Služby poskytované na území mikroregionu nezahrnuté do sítě služeb

V této příloze jsou pro úplnost uvedeny další služby, které jsou poskytovány na území Mikroregionu Valašskomeziříčsko-Kelečsko (SO ORP Valašské Meziříčí), ale nejsou zahrnuté do běžné sítě poskytovaných služeb.

#### Oblast péče Seniori

Sociální a související služby v Mikroregionu Valašskomeziříčsko-Kelečsko nezahrnuté do sítě služeb (tj. služby, které působí v mikroregionu a nejsou zahrnuty do komunitního plánování)

Typ sociální služby	Poskytovatel	Místo působení
Charitní pečovatelská služba	Charita Vsetín	okrajová služba, působnost ve dvou obcích mikroregionu VMK - Mikulůvka, Oznice
Charitní služby osobní asistence	Charita Vsetín	ORP VM
Ošetřovatelská služba	Agentura Zdislava, o.p.s., Vsetín	Oznice, Mikulůvka
Ošetřovatelská služba	Charita Vsetín	Oznice, Mikulůvka

Služby s působištěm mimo Mikroregion Valašskomeziříčsko-Kelečsko pečující o klienty z mikroregionu

Typ služby	Poskytovatel	Místo působení
Charitní dům pokojného stáří Valašská Bystřice, odlehčovací služba	Charita Valašské Meziříčí	Valašská Bystřice
DZR Jabloňová, Vsetín	Diakonie ČCE Vsetín	Vsetín

## Oblast péče Lidé se zdravotním postižením

Sociální a související služby v Mikroregionu Valašskomeziříčsko-Kelečsko nezahrnuté do sítě služeb (tj. služby, které působí v mikroregionu a nejsou zahrnuty do komunitního plánování)

Typ sociální služby	Poskytovatel	Místo působení
Tlumočnické služby terénní pro lidi se ZP	Centrum pro zdravotně postižené Zlínského kraje, o.p.s.	Zlínský kraj

Služby s působištěm mimo Mikroregion Valašskomeziříčsko-Kelečsko pečující o klienty z mikroregionu

Typ služby	Poskytovatel	Místo působení
Centrum poradenství pro rodinné a partnerské vztahy	Centrum poradenství pro rodinné a partnerské vztahy, p.o.	Vsetín
Sociální rehabilitace - ambulantní	Iskérka o.p.s.	Rožnov pod Radhoštěm

## Oblast péče Rodina, děti a mládež

Sociální a související služby v Mikroregionu Valašskomeziříčsko-Kelečsko nezahrnuté do sítě služeb (tj. služby, které působí v mikroregionu a nejsou zahrnuty do komunitního plánování)

Část A) Typ sociální služby	Poskytovatel	Místo působení
Raná péče pro rodiny s dětmi	Středisko rané péče EDUCO Zlín z.s.	Nízký počet klientů z ORP VM (nespecifikováno)
Raná péče pro děti se sluchovým postižením	Centrum pro dětský sluch Tamtam, o.p.s. (sídlo Praha, působnost ČR)	Nízký počet klientů z ORP VM (nespecifikováno)
Raná péče terénní - centrum pro podporu a provázení rodin dětí se zrakovým postižením	Středisko rané péče SPRP Olomouc - pracoviště Zlín	Nízký počet klientů z ORP VM (nespecifikováno)
Část B) Typ související služby	Poskytovatel	Místo působení
Doprovázení pěstounských rodin	STROP Zlín	Nízký počet klientů z ORP VM (nespecifikováno)
Doprovázení pěstounských rodin	Rodina svaté Zdislavy, Hutisko-Solanec	Nízký počet klientů z ORP VM (nespecifikováno)

Služby s působištěm mimo Mikroregion Valašskomeziříčsko-Kelečsko pečující o klienty z mikroregionu

Typ služby	Poskytovatel	Místo působení
Centrum poradenství pro rodinné a partnerské vztahy	Centrum poradenství pro rodinné a partnerské vztahy, p.o.	Vsetín
Sociální rehabilitace - ambulantní	Iskérka o.p.s.	Rožnov pod Radhoštěm

### Oblast péče Lidé v krizi a nouzi

Služby s působištěm mimo Mikroregion Valašskomeziříčsko-Kelečsko pečující o klienty z mikroregionu

Typ služby	Poskytovatel	Místo působení
Centrum poradenství pro rodinné a partnerské vztahy	Centrum poradenství pro rodinné a partnerské vztahy, p.o.	Vsetín
Sociální rehabilitace - ambulantní	Iskérka o.p.s.	Rožnov pod Radhoštěm

## 5.2 Příloha č. 2 - Lůžkové kapacity v pobytových zařízeních na území správních obvodů ORP Valašské Meziříčí, ORP Vsetín a ORP Rožnov p. Radhoštěm

Níže uvedené tabulky zobrazují přehled celkových lůžkových kapacit v jednotlivých ORP a nezohledňují skutečnost, že jsou do domovů přijímáni klienti i z jiných regionů. Např. DS Rožnov p.R. poskytuje lůžka 40ti klientům z Valašského Meziříčí. Stav k 1. 1. 2017.

### SO ORP Valašské Meziříčí

Zařízení	Poskytovatel	Umístění - obec	Kapacita (počet lůžek)
<b>Domovy se zvláštním režimem</b>			
DZR Seniorpark	Sociální služby Vsetín	Valašské Meziříčí	18
DZR Hospic Citadela	Diakonie ČCE - Hospic Citadela	Valašské Meziříčí	42
<b>Celkový počet lůžek DZR</b>			<b>60</b>
<b>Domovy pro seniory</b>			
DS Seniorpark	Sociální služby Vsetín	Valašské Meziříčí	49
DS Panny Marie Královny	Institut Krista Velekněže	Choryně	25
<b>Celkový počet lůžek DS</b>			<b>74</b>
<b>Celkový počet lůžek DS+DZR</b>			<b>134</b>

Odlehčovací služba pobytová Diakonie ČCE - Hospic Citadela - nejedná se o dlouhodobá, časově neomezená lůžka	Diakonie ČCE - Hospic Citadela	Valašské Meziříčí	36
--	--------------------------------	-------------------	----

### SO ORP Rožnov pod Radhoštěm

Zařízení	Poskytovatel	Umístění - obec	Kapacita (počet lůžek)
DS Domov pro seniory	Sociální služby Vsetín	Rožnov p. Radh.	200
DS Domov pokojného stáří Valašská Bystřice	Charita Valašské Meziříčí	Valašské Meziříčí	26
<b>Celkový počet lůžek DS</b>			<b>226</b>

## SO ORP Vsetín

Zařízení	Poskytovatel	Umístění - obec	Kapacita (počet lůžek)
<b>Domov se zvláštním režimem</b>			
Domov Jabloňová	Diakonie ČCE Vsetín	Vsetín	23
<b>Celkový počet lůžek DZR</b>			<b>23</b>
<b>Domovy pro seniory</b>			
DS Harmonie	Diakonie ČCE Vsetín	Vsetín	42
DS Jasenka	Sociální služby Vsetín	Vsetín	51
DS Karolinka	Sociální služby Vsetín	Karolinka	146
DS Dům pokojného stáří	Charita sv. rodiny Nový Hrozenkov	Nový Hrozenkov	19
<b>Celkový počet lůžek DS</b>			<b>258</b>
<b>Celkový počet lůžek DS+DZR</b>			<b>281</b>

**Speciální domov se zvláštním režimem s odlišnou cílovou skupinou – lidé se závislostmi, slouží potřebám Zlínského kraje, a proto je uveden zvlášť**

Zařízení	Poskytovatel	Umístění - obec	Kapacita (počet lůžek)
Pržno – spec. cílová skupina	Sociální služby Vsetín	Jablůnka (Pržno)	64

Plánované (příprava projektových záměrů)			Termín	Plánovaná kapacita	Poznámka
<b>DS Valašská Polanka</b>	Výběrové řízení	Valašská Polanka	od 1. 1. 2019	25	z toho 5 lůžek odlehčovací služba
<b>DS Hovězí</b>	Charita sv. rodiny Nový Hrozenkov	Hovězí	od 1. 1. 2019	25	z toho 5 lůžek odlehčovací služba
<b>DS Vyhlička</b>	Diakonie ČCE Vsetín	Vsetín	neuveďeno	18	

DS Hovězí převezme kapacitu DS Karolinka, skutečné navýšení kapacit DS by pak činilo 38 lůžek, tj. DS Valašská Polanka 20 lůžek bez lůžek odlehčovací služby + DS Vyhlička 18 lůžek

### Poměr obyvatel k lůžkům v pobytových službách DS + DZR

SO ORP	Počet obyvatel ve správním území ORP	Počet seniorů 65+ let v populaci (18%)	Počet lůžek DS+DZR	Počet lůžek na 10 tis. obyvatel	Počet seniorů na 1 lůžko (65+ let)
Valašské Meziříčí	41 500	7 470	134	<b>32</b>	<b>56</b>
Vsetín - aktuálně	67 300	12 114	281	<b>42</b>	<b>43</b>
<i>Vsetín - po realizaci plánovaných projektů</i>	<i>67 300</i>	<i>12 114</i>	<i>319</i>	<i>47</i>	<i>38</i>
Rožnov pod Radhoštěm	35 200	6 336	226	<b>64</b>	<b>28</b>

**Poměr obyvatel k lůžkům v pobytových službách DS**

SO ORP	Počet obyvatel ve správním území ORP	Počet seniorů 65+ let v populaci (18%)	Počet lůžek DS	Počet lůžek na 10 tis. obyvatel	Počet seniorů na 1 lůžko (65+ let)
Valašské Meziříčí	41 500	7 470	74	18	101
Vsetín - aktuálně	67 300	12 114	258	38	47
Vsetín - po realizaci plánovaných projektů	67 300	12 114	296	44	41
Rožnov pod Radhoštěm	35 200	6 336	226	64	28

**Poměr obyvatel k lůžkům v pobytových službách DZR**

SO ORP	Počet obyvatel ve správním území ORP	Počet seniorů 65+ let v populaci (18%)	Počet lůžek DZR	Počet lůžek na 10 tis. obyvatel	Počet seniorů na 1 lůžko (65+ let)
Valašské Meziříčí	41 500	7 470	60	14	125
Vsetín - aktuálně	67 300	12 114	23*	3,4	527
Rožnov pod Radhoštěm	35 200	6 336	0	-	-

\*) do kapacity není započítán DZR Pržno z důvodu specifické cílové skupiny a spádovosti pro celý Zlínský kraj